

T.C
MALTEPE KAYMAKAMLIĐI
KADİR HAS ANADOLU LİSESİ MÜDÜRLÜĐÜ

2024-2028 STRATEJİK PLANI



“Hayatta en hakiki mürşit ilimdir”

Okul/Kurum Bilgileri

İli: İSTANBUL		İlçesi: MALTEPE	
Adres:	Merkez Mah. Güvence Sok. No:1 Küçükyalı Maltepe / İSTANBUL	Coğrafi Konum (link)	https://goo.gl/maps/B1P69KoBj4t
Telefon Numarası:	0 216 4175956 -	Faks Numarası:	0 216 3660187
e- Posta Adresi:	456017@meb.k12.tr	Web sayfası adresi:	http://kadirhasanadolu.meb.k12.tr/
Kurum Kodu:	456017	Öğretim Şekli:	Tam Gün

SUNUŞ

Çağımızda teknolojik ve toplumsal sistemler sürekli olarak deęişmekte, tüm bu deęişme ve gelişmeler insanın algılama sistemini de etkilemektedir. Eğitim sistemleri oluşan yeni koşullara ayak uydurmalı, “Yeni Nesil Öğrenme” şartları için gereken tüm hazırlıklarını yapmalıdır.

Okul Stratejik Plan Hazırlama Ekibimiz okulumuza özgü “STRATEJİK PLAN (2019-2023)”ü hazırlarken tüm bunları göz önünde bulundurmuş ve şu hedefle yola çıkmıştır: Ülkemizin hızla deęişen ve gelişen dünyaya ayak uydurabilmesi ve hatta bu hıza yön verebilmesi için gençlerimizi gerekli donanıma sahip bireyler olarak yetiştirmek.

Strateji Planımızda öğrenci merkezli eğitim esas alınmıştır. Bunun için, hiçbirini ayırt etmeksizin her öğrencimizin biricik ve değerli olduğunu daima hatırlamak suretiyle öğrencilerimize kendilerini gerçekleştirmeleri için okulda ortam ve fırsat sunmak hedeflenmiştir.

Kurumumuzda bilimsel bakış açısına sahip, kendini bilen ve gerçekleştiren, karşılaştığı sorunları çok yönlü bakarak çözüme becerisine sahip, zaman yönetimi yapabilen, özgür düşünen ve yeteneklerinin bilincinde olan bireyler yetiştirmek için mümkün olan her tedbir alınacaktır. Öğrencilerimizin bir anlamda yaşam koçu ve sınıf lideri olan öğretmenlerin de gelişim ve donanımı desteklenecektir. Ayrıca okulumuzda idareci, öğretmen, öğrenci ve veli arasında mevcut olan ekip ruhuyla ve dayanışma içinde çalışmaya devam edilecektir.

Okulumuzda görev yapan idarecilerimiz ve öğretmenlerimiz daha özverili daha inançlı bir şekilde vazifelerine sarılacaklar, bu sayede belirlenen tüm bu hedeflere ulaşmak mümkün olacaktır. Sahip olduğu özgüven ve etik anlayışıyla geleceğimize sahip çıkacak nesillerin yetişmesi, çağdaş bilgi toplumunun oluşması ve bu sayede bu toprakların gür sesinin dünyada yankılanması dileklerimi sunar, tüm çalışma arkadaşlarıma başarılar dilerim.

Veli ÖZÇELİK

Kadir Has Anadolu Lisesi Okul Müdürü

İÇİNDEKİLER

SUNUŞ.....	iv
İÇİNDEKİLER.....	5
TABLolar.....	6
KISALTMALAR.....	8
TANIMLAR.....	9
1. GİRİŞ VE STRATEJİK PLANIN HAZIRLIK SÜRECİ.....	10
1.1 Strateji Geliştirme Kurulu ve Stratejik Plan Ekibi.....	10
1.2 Planlama Süreci.....	10
2. DURUM ANALİZİ.....	12
2.1 Kurumsal Tarihçe.....	12
2.2 Uygulanmakta Olan Stratejik Planın Değerlendirilmesi.....	13
2.3 Yasal Yükümlülükler ve Mevzuat Analizi.....	13
2.4 Üst Politika Belgeleri Analizi.....	13
2.5 Faaliyet Alanları ile Ürün/Hizmetlerin Belirlenmesi.....	14
2.6 Paydaş Analizi.....	15
2.7 Okul/Kurum İçi Analiz.....	18
2.7.1 Teşkilat Şeması.....	19
2.7.2 İnsan Kaynakları.....	19
2.7.3 Teknolojik Düzey.....	26
2.7.4 Mali Kaynaklar.....	26
2.7.5 İstatistikî Veriler.....	27
2.8 Çevre Analizi (PESTLE).....	30
2.9 GZFT Analizi.....	31
2.9.1 Güçlü ve Zayıf Yönler.....	31
2.9.2 Fırsatlar ve Tehditler.....	32
2.9.3 Tespit ve İhtiyaçların Belirlenmesi.....	34
3. GELECEĞE BAKIŞ.....	34
3.1 Misyon.....	34
3.2 Vizyon.....	35
3.3 Temel Değerler.....	35
4. AMAÇ, HEDEF VE PERFORMANS GÖSTERGESİ İLE STRATEJİLERİN BELİRLENMESİ.....	36
4.1 Amaçlar.....	36
4.2 Hedefler.....	36

4.3 Performans Göstergeleri	37
4.4 Stratejilerin Belirlenmesi	42
4.5 Maliyetlendirme	43
5. İZLEME VE DEĞERLENDİRME	44
6. EKLER:	47
Ek-4 Paydaş Anketleri	48

TABLULAR

Tablo 1. Strateji Geliştirme Kurulu ve Stratejik Plan Ekibi Tablosu.....	10
Tablo-2 Üst Politika Belgeleri Analiz Tablosu.....	14
Tablo-3. Faaliyet Alanlar/Ürün ve Hizmetler Tablosu.....	15
Tablo-4 Paydaş Sınıflandırma Matrisi.....	16
Tablo-5 Paydaş Önceliklendirme Matrisi.....	17
Tablo-6. Yararlanıcı Ürün/Hizmet Matrisi	18
Tablo 7.Okul/Kurum İçi Analiz İçerik Tablosu	18
Tablo 8. Çalışanların Görev Dağılımı.....	19
Tablo 9. İdari Personelin Hizmet Süresine İlişkin Bilgiler	22
Tablo 10. Okul/Kurumda Oluşan Yönetici Sirkülasyonu Oranı	22
Tablo 11. İdari Personelin Katıldığı Hizmet İçi Programları	23
Tablo 12. Öğretmenlerin Hizmet Süreleri (Yıl İtibarıyla)	23
Tablo 13. Kurumda Gerçekleşen Öğretmen Sirkülasyonunun Oranı.....	23
Tablo 14. Öğretmenlerin Katıldığı Hizmet İçi Eğitim Programları	24
Tablo 15. Kurumdaki Mevcut Hizmetli/ Memur Sayısı.....	25
Tablo 16. Okul Rehberlik Hizmetleri.....	25
Tablo 17. Teknolojik Araç-Gereç Durumu	26
Tablo 18. Fiziki Mekân Durumu.....	26
Tablo 19. Kaynak Tablosu.....	26
Tablo 20. Harcama Kalemler	27
Tablo 21. Gelir-Gider Tablosu.....	27
Tablo 22. Öğrenci Durumu Tablosu	27
Tablo 23. Destekleme ve Yetiştirme Kurs Durumu Tablosu	28
Tablo 24. YKS Başarı Tablosu.....	28
Tablo 25. Sosyal Faaliyet Sayıları Tablosu	28
Tablo 26. Gezi-Sergi Sayıları Tablosu.....	28
Tablo 27. Ulusal Yarışma Katılım Tablosu.....	28
Tablo 28. Sportif Dağılım Tablosu.....	28
Tablo 29. Devamsızlık Durumu Tablosu	28
Tablo 30. Sivil Savunma- İSG Durumu Tablosu.....	29
Tablo 31. Fiziki Durumu Tablosu	29
Tablo 32. Uluslararası Proje Durumu Tablosu	29
Tablo 33. Öğretmen Devamsızlık Durumu Tablosu.....	29
Tablo 34. Rehberlik Hizmetleri Durumu Tablosu	29
Tablo 35. Kantin Durumu Tablosu.....	29
Tablo 36. PESTLE Analiz Tablosu	30
Tablo 37. GZFT Listesi	33
Tablo 38. GZFT Stratejileri.....	33
Tablo 39. Tespit ve İhtiyaçları Belirlenmesi	34
Tablo 41. İzleme ve Değerlendirme Şablonu.....	46

ŞEKİLLER

Şekil-1 Stratejik Plan Hazırlık Çalışmaları.....	11
Şekil-2 Stratejik Plan Hazırlık Şeması	11
Şekil-3. Paydaş Döngüsü	15
Şekil- 4 Kadir Has Anadolu Lisesi Teşkilat Şeması.....	19

KISALTMALAR

AB	:Avrupa Birliđi
ABİDE	: Akademik Becerilerin İzlenmesi ve Deđerlendirilmesi
AR-GE	: Arařtırma, Geliřtirme
ASP	: Aile ve Sosyal Politikalar
BT	: Biliřim Teknolojileri
CİMER	: Cumhurbaşkanlıđı İletiřim Merkezi
CK	: Cumhurbaşkanlıđı Kararnamesi
DYS	: Doküman Yönetim Sistemi
EBA	: Eđitim Biliřim Ađı
FATİH	: Fırsatları Artırma ve Teknolojiyi İyileřtirme Hareketi
GZFT	: Güçlü, Zayıf, Fırsat, Tehdit
İBBS	: Türkiye İstatistiki Bölge Birimleri Sınıflandırması
İPKB	: İstanbul Proje Koordinasyon Birimi
İSG	: İřyeri Sađlık ve Güvenlik Birimi
İSTKA	: İstanbul Kalkınma Ajansı
İřKUR	: Türkiye İř Kurumu
MEB	: Millî Eđitim Bakanlıđı
MEBBİS	: Millî Eđitim Bakanlıđı Biliřim Sistemleri
MEBİM	: Millî Eđitim Bakanlıđı İletiřim Merkezi
MEİS	: Millî Eđitim Bakanlıđı İstatistik Modülü
MEM	: Millî Eđitim Müdürlüđü
OřM	: Ortaöđretim Őube Müdürlüđü
ÖBA	: Öđretmen Biliřim Ađı
ÖERřM	: Özel Eđitim ve Rehberlik Őube Müdürlüđü
ÖÖKřM	: Özel Öđretim Kurumları Őube Müdürlüđü
ÖYGřM	: Öđretmen Yetiřtirme ve Geliřtirme Őube Müdürlüđü
PESTLE	: Politik, Ekonomik, Sosyolojik, Teknolojik, Yasal ve Ekolojik Analiz
PHřM	: Personel Hizmetleri Őube Müdürlüđü
RAM	: Rehberlik ve Arařtırma Merkezi
SGřM	: Strateji Geliřtirme Őube Müdürlüđü
SP	: Stratejik Plan
STK	: Sivil Toplum Kuruluđu-Kuruluřları
TBMM	: Türkiye Büyük Millet Meclisi
TDK	: Türk Dil Kurumu
TÜBİTAK	: Türkiye Bilimsel ve Teknolojik Arařtırma Kurumu
TYÇ	: Türkiye Yeterlilikler Çerçevesi
YDS	: Yabancı Dil Sınavı

TANIMLAR

Bütünleştirici Eğitim (Kaynaştırma Eğitimi): Özel Eğitime ihtiyacı olan bireylerin eğitimlerini, destek eğitim hizmetleri de sağlanarak akranlarıyla birlikte resmî veya özel örgün ve yaygın eğitim kurumlarında sürdürmeleri esasına dayanan Özel Eğitim uygulamalarıdır.

Coğrafi Bilgi Sistemi (CBS): Dünya üzerindeki karmaşık sosyal, ekonomik, çevresel vb. problemlerin çözümüne yönelik mekâna/konuma dayalı karar verme süreçlerinde kullanıcılara yardımcı olmak üzere, büyük hacimli coğrafi verilerin; toplanması, depolanması, işlenmesi, yönetimi, mekânsal analizi, sorgulaması ve sunulması fonksiyonlarını yerine getiren donanım, yazılım, personel, coğrafi veri ve yöntem bütünüdür.

Destekleme ve Yetiştirme Kursları: Resmî ve özel örgün eğitim kurumlarına devam eden öğrenciler ile yaygın eğitim kurumlarına devam etmekte olan kursiyerleri, örgün eğitim müfredatındaki derslerle sınırlı olarak, destekleme ve yetiştirme amacıyla açılan kurslardır.

Eğitsel Değerlendirme: Bireyin tüm gelişim alanlarındaki özellikleri ve akademik disiplin alanlarındaki yeterlilikleri ile eğitim ihtiyaçlarını eğitsel amaçla belirleme sürecidir.

Okul-Aile Birlikleri: Eğitim kampüslerinde yer alan okullar dâhil Bakanlığa bağlı okul ve eğitim kurumlarında kurulan birliklerdir.

Ortalama Eğitim Süresi: Birleşmiş Milletler Kalkınma Programının yayınladığı İnsani Gelişme Raporu'nda verilen ve 25 yaş ve üstü kişilerin almış olduğu eğitim sürelerinin ortalaması şeklinde ifade edilen eğitim göstergesini ifade etmektedir.

Öğrenme Analitiği Platformu: Eğitsel Veri Ambarı üzerinde çalışacak, öğrencilerin akademik verileriyle birlikte ilgi, yetenek ve mizacına yönelik verilerinin de birlikte değerlendirildiği platformdur.

Zorunlu Eğitim: 12 yıllık kesintisiz eğitimi ifade eder.

Özel Politika Ya da Uygulama Gerektiren Gruplar (Dezavantajlı Gruplar): Diğer gruplara göre eğitiminde ve istihdamında daha fazla güçlük çekilen kadınlar, gençler, uzun süreli işsizler, engelliler gibi bireylerin oluşturduğu grupları ifade eder.

Özel Yetenekli Çocuklar: Yaşlarına göre daha hızlı öğrenen, yaratıcılık, sanat, liderliğe ilişkin kapasitede önde olan, özel akademik yeteneğe sahip, soyut fikirleri anlayabilen, ilgi alanlarında bağımsız hareket etmeyi seven ve yüksek düzeyde performans gösteren bireydir.

Tanımlama: Özel Eğitime ihtiyacı olan bireylerin tüm gelişim alanlarındaki özellikleri ile yeterli ve yetersiz yönlerinin, bireysel özelliklerinin ve ilgilerinin belirlenmesi amacıyla tıbbî, psikososyal ve eğitim alanlarında yapılan değerlendirme sürecidir.

Ulusal Dijital İçerik Arşivi: Öğrenme süreçlerini destekleyen beceri destekli dönüşüm ile ülkemizin her yerinde yaşayan öğrenci ve öğretmenlerimizin eşit öğrenme ve öğretme fırsatlarını yakalamaları ve öğrenmenin sınıf duvarlarını aşması sağlamaya yönelik eğitsel dijital içerik ambarıdır.

1. GİRİŞ VE STRATEJİK PLANIN HAZIRLIK SÜRECİ

1.1 Strateji Geliştirme Kurulu ve Stratejik Plan Ekibi

Strateji Geliştirme Kurulu: Okul müdürünün başkanlığında, bir okul müdür yardımcısı, bir öğretmen ve okul/aile birliği başkanı ile bir yönetim kurulu üyesi olmak üzere 5 kişiden oluşan üst kurul kurulur.

Stratejik Plan Ekibi: Okul müdürü tarafından görevlendirilen ve üst kurul üyesi olmayan müdür yardımcısı başkanlığında, belirlenen öğretmenler ve gönüllü velilerden oluşur.

Tablo 1. Strateji Geliştirme Kurulu ve Stratejik Plan Ekibi Tablosu

Strateji Geliştirme Kurulu Bilgileri		Stratejik Plan Ekibi Bilgileri	
Adı Soyadı	Ünvanı	Adı Soyadı	Ünvanı
VELİ ÖZÇELİK	Okul Müdürü	ALİ DOYGUN	Müdür Yardımcısı
ÖMER TEVETOĞLU	Müdür Yardımcısı	ESRANUR ALCI	Rehberlik Öğretmeni
EBRU KILIÇ	Felsefe Öğretmeni	FATMA NUR SARAL	Rehberlik Öğretmeni
ÖZLEM KANAR	Okul Aile Birliği Başkanı	AYŞEGÜL DİVRİKLİ	Kimya Öğretmeni
SERAP ARICI	Okul Aile Birliği Üyesi	PINAR KÖSE	TDE Öğretmeni
		Önder AYKUT	Bilişim Teknolojileri Öğretmeni
		SEDA KURT	Okul Aile Birliği Üyesi
		ZUHAL ŞİMŞEK	Okul Aile Birliği Üyesi
		ATA KEMAL VURAL	Okul Öğrenci Meclis Başkanı

1.2 Planlama Süreci

Stratejik Planlama uygulamalarının başarılı olması, önemli ölçüde hazırlık çalışmalarının iyi planlanmış olmasına ve sürece katılımın üst düzeyde sağlanmasına bağlıdır. Hazırlık dönemindeki çalışmalar Strateji Geliştirme Kurulu ve Stratejik Plan Ekibince “Millî Eğitim Bakanlığı 2024-2028 Stratejik Plan Hazırlık Programı” doğrultusunda yapılmıştır. Bu planlama aşağıdaki konuları içermektedir:

- Stratejik Plan hazırlık çalışmalarının başladığının duyurulması
- Strateji Geliştirme Kurulu ve ekiplerinin oluşturulması
- Ekip ve kurul üyelerine yönelik stratejik planlama konusunda bilgilendirme toplantısı yapılması
- Stratejik Plan hazırlama takviminin oluşturulması



Şekil-1 Stratejik Plan Hazırlık Çalışmaları

Kadir Has Anadolu Lisesi Strateji Geliştirme Kurulu, Millî Eğitim Bakanlığının Şekil-1’de belirtilen Stratejik Planlama Modeline göre; Durum Analizini gerçekleştirmiştir. Geleceğe Yönelim bölümünün tasarlanması, Stratejik Planın yıllık uygulama dilimleri olan performans programının hazırlanması ve uygulama sonuçlarının izlenip değerlendirilmesi Millî Eğitim Bakanlığı Stratejik Planlama Modeli’nin ana hatlarını oluşturmaktadır. Bu kısımda yukarıdaki konular kapsamında Kadir Has Anadolu Lisesi Müdürlüğü’nün 2024-2028 Stratejik Planı’nın oluşturulma sürecine yön veren mevzuat ve program ile çalışma ekipleri ve takvimine değinilmiştir.

Ekip tarafından oluşturulan çalışma takvimi kapsamında ilk aşamada durum analizi çalışmaları yapılmış ve durum analizi aşamasında, paydaşlarımızın plan sürecine aktif katılımını sağlamak üzere paydaş anketi, toplantı ve görüşmeler yapılmıştır. Durum analizinin ardından geleceğe yönelim bölümüne geçilerek Okulumuzun amaç, hedef, gösterge ve stratejileri belirlenmiştir.



Şekil-2 Stratejik Plan Hazırlık Şeması

2. DURUM ANALİZİ

Kurumumuz amaç ve hedeflerinin geliştirilebilmesi için sahip olunan kaynakların tespiti, güçlü ve zayıf taraflar ile kurumun kontrolü dışındaki olumlu ya da olumsuz gelişmelerin saptanması amacıyla Müdürlüğümüzce mevcut Durum Analizi yapılmıştır.

2.1 Kurumsal Tarihçe

Okulumuz, "Devlet Vatandaş İşbirliği" kampanyası sonucu Sanayici İşadamı Sayın Kadir Has tarafından yaptırılarak MEB'e devredilmiştir. 19 Temmuz 1984 tarihinde, dönemin Cumhurbaşkanı Sayın Kenan Evren tarafından temeli atılan okulumuz, 3 Temmuz 1986 tarihinde bitirilmiştir. İlk mezunlarını Mayıs 1987'de vermiştir. 1992-1993 Öğretim yılında Ağırlıklı Yabancı Dille Öğretim yapan liseler statüsüne geçirilen okulumuzda 6 hazırlık sınıfına 240 Öğrenci alınarak eğitime devam edilmiştir. Ağırlıklı Yabancı Dille Öğretim yapan lise olarak ilk mezunlarını 1995-1996 Eğitim-Öğretim yılında vermiştir.

Okulumuz 1998-1999 Eğitim-Öğretim yılından itibaren Anadolu Lisesi statüsüne kavuşmuş olup ilk mezunlarını 2001-2002 eğitim- öğretim yılında vermeye başlamıştır. Okulumuz 2018-2019 Eğitim-öğretim yılında Proje türü öğrenim veren Anadolu Lisesi statüsüne sahiptir. 2017-2018 Eğitim-öğretim yılı sonunda ise Anadolu Lisesi olarak 16. dönem mezunlarımızı vermiş bulunmaktayız. 2018-2019 Eğitim-Öğretim yılında ise sınavla öğrenci alan Proje Okulu statüsüne geçirilmiştir.

Maltepe Kadir Has Anadolu Lisesi olarak, öğrencilerimizi bilimsel ve akılcı düşünme becerisine sahip, teknolojiyi etkili biçimde kullanabilen, kendini gerçekleştirmiş, milli değerlerimizi ve insanlığın ortak değerlerini sahiplenmiş bireyler yetiştirmek, akademik başarılarıyla tercih edilen örnek ve öncü bir kurum olmaktır. Vizyonumuzu oluştururken belirlediğimiz bu değerler bizim için yol gösterici olmaktadır. Her sene üniversite sınavında başarılı olan, ülkemizin en saygın üniversitelerinde kendilerine yer bulan öğrencilerimiz olmaktadır. Ama sadece akademik başarı olarak değil aynı zamanda birey ve toplumun bir üyesi olarak da sorumluluklarını yerine getiren, saygı duyulan insanlar yetiştirme arzusundayız. Atatürk ilke ve inkılapları ışığında, bilimsel düşünceye sahip, felsefi alt yapısı olan, aydın, kültürel değerlerini bilen ve bunlara sahip çıkan öğrenciler yetiştirmek hedefindeyiz.

2.2 Uygulanmakta Olan Stratejik Planın Değerlendirilmesi

Uygulanmakta olan stratejik planın değerlendirilmesi sonucu;

- Öğrenci devamsızlıkları ve geç kalmaların yüksek olmasında okulumuzun merkezi sınav ile öğrenci almasından dolayı uzak ilçelerden de öğrenci gelmesinden geç kalmaların sayısında istenilen hedefe ulaşılamamıştır.
- Yeni başlayan veya nakil yolu ile gelen öğrencilerimizin uyum sorunu Rehberlik Servisimizin çalışmaları ile tamamen çözülmüştür.
- Kaynaştırma öğrencilerimizin tüm işlemleri Rehberlik Servisimiz tarafından kontrol altına alınarak karşılaşılabilecek sorunlar önlenmiştir.
- AB Erasmus projelerine ve TÜBİTAK yarışmalarına katılım sağlanmış ve istenen oran yakalanmıştır.
- Konferans salonumuzun yeterliği konusunda yer olmamasından dolayı hedeflerimize ulaşılamamıştır. Bu konu da farklı alanların hibrit olarak kullanılabilmesi için çalışmalar yapılmaktadır.

2.3 Yasal Yükümlülükler ve Mevzuat Analizi

Anayasa doğrultusunda oluşturulmuş bir yapıya sahip olan Müdürlüğümüz, Millî Eğitim Bakanlığının taşra teşkilatındaki görevlerinin yürütülmesi, devlet politikalarının Valilik Makamına bağlı olarak gerçekleştirilmesinden sorumludur. Bu anlamda, Müdürlüğümüz birinci derecede Valilik Makamına karşı sorumludur. Müdürlüğümüz, Millî Eğitim Bakanlığı adına üstlendiği sorumluluğunu Kanun, Kanun Hükmünde Kararname, Tüzük, Yönetmelik, Yönerge, Genelge ve Emirler ile Millî Eğitim Temel İlkeleri çerçevesinde yerine getirir. Müdürlüğümüzün kendisine bağlı birimleri izleme, değerlendirme ve geliştirme gibi sorumlulukları İl ve İlçe Millî Eğitim Müdürlükleri Yönetmeliği'nde tanımlanmıştır.

İstanbul Millî Eğitim Müdürlüğü'nün görev, yetki ve sorumluluklarını düzenleyen çok sayıda kanun ve yönetmelik bulunmaktadır. Bunlardan;

- ◆ 1739 sayılı Millî Eğitim Temel Kanunu,
- ◆ Ortaöğretim Kurumları Yönetmeliği

Müdürlüğümüz bu kanun ve yönetmelikler doğrultusunda hizmet vermeye devam etmektedir.

2.4 Üst Politika Belgeleri Analizi

2024-2028 Stratejik Plan hazırlıkları kapsamında Üst Politika Belgeleri incelenerek belirlenen politikalar ve hedefler doğrultusunda idaremize yönelik olarak verilmiş olan görevler ile ilgili analizler yapılmıştır. Stratejik Plan hazırlıkları kapsamında incelenen Üst Politika Belgelerine Durum Analizi raporunda yer verilmiştir.

Üst Politika belgeleri ayrıntılı olarak taranmış ve bu belgelerden yer alan politikalar incelenmiştir. Bu çerçevede, Kadir Has Anadolu Lisesi 2024- 2028 Stratejik Planı'nın Stratejik Amaç, Hedef, Performans Göstergeleri ve Stratejileri hazırlanırken bu belgelerden yararlanılmıştır. Üst Politika Belgelerinde yer almayan ancak Müdürlüğümüzün Durum Analizi kapsamında önceliklendirdiği alanlara Geleceğe Yönelim bölümünde yer verilmiştir.

Millî Eğitim Bakanlığı 2024-2028 Stratejik Planı merkezde olmak üzere; Üst Politika Belgeleri, Temel Üst Politika Belgeleri ve Diğer Üst Politika Belgeleri olarak iki bölümde incelenmiştir. Üst Politika Belgeleri ile Stratejik Plan ilişkisinin kurulması amacıyla Üst Politika Belgeleri Analiz Tablosu oluşturulmuştur.

Tablo-2 Üst Politika Belgeleri Analiz Tablosu

Üst Politika Belgesi	İlgili Bölüm/Referans	Verilen Görevler/İhtiyaçlar
MEB 12. Kalkınma Plan Politika Önerileri	Önerilen politikalar	Hedef ve stratejilerin belirlenmesi
Orta Vadeli Program	Tümü	Bütçe çalışmaları
06.10.2022 tarih ve sayılı 10.06.01-60162336 Millî Eğitim Bakanlığı 2024-2028 Stratejik Plan Hazırlık Çalışmaları konulu yazı	Tümü	5 yıllık hedefleri içeren Stratejik Plan hazırlanması
5018 sayılı Kamu Mali Yönetimi ve Kontrol Kanunu	9. Madde, 41. Madde	Kurum Faaliyetlerinde bütçenin etkin ve verimli kullanımı, Stratejik Plan Hazırlama İzleme ve Değerlendirme Çalışmaları
MEB 2024 - 2028 Stratejik Planı	Tümü	MEB Politikaları Konusunda Taşra Teşkilatına Rehberlik
İlçe Millî Eğitim Müdürlüğü Stratejik Planı	Ortaöğretim Kademesi ile ilgili hedefler	Ortaöğretim Kademesi ile ilgili verilen tüm görevler

2.5 Faaliyet Alanları ile Ürün/Hizmetlerin Belirlenmesi

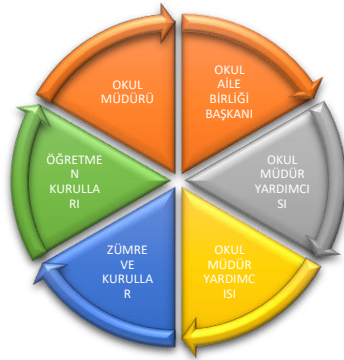
Mevzuat analizi çıktıları dolayısıyla görev ve sorumluluklar dikkate alınarak okulun sunduğu temel ürün ve hizmetler belirlenmiştir. Belirlenen ürün ve hizmetler Tablo 3'te belirtildiği gibi belirli faaliyet alanları altında toplulaştırılmıştır.

Tablo-3. Faaliyet Alanlar/Ürün ve Hizmetler Tablosu

Faaliyet Alanı	Ürün/Hizmetler
Öğretim-eğitim faaliyetleri	Öğrenci İşleri Kayıt-nakil işleri Devam-devamsızlık Sınıf geçme Sınav hizmetleri Öğretim Hizmetleri
Rehberlik faaliyetleri	Öğrencilere rehberlik yapmak Velilere rehberlik etmek Rehberlik faaliyetlerini yürütmek
Sosyal faaliyetler	Sosyal Sorumluluk Projeleri Planlamak
Sportif faaliyetler	Sportif Faaliyetler Düzenlemek
Kültürel ve sanatsal faaliyetler	Kültürel Faaliyetler Düzenlemek
Ölçme değerlendirme faaliyetleri	Sınav hizmetleri
Öğrenme ortamlarına yönelik faaliyetler	Öğrenme Ortamlarını İyileştirmek

2.6 Paydaş Analizi

Kurumumuzun temel paydaşları öğrenci, veli ve öğretmen olmakla birlikte eğitimin dışsal etkisi nedeniyle okul çevresinde etkileşim içinde olunan geniş bir paydaş kitlesi bulunmaktadır. Paydaşlarımızın görüşleri anket, toplantı, dilek ve istek kutuları, elektronik ortamda iletilen önerilerde dâhil olmak üzere çeşitli yöntemlerle sürekli olarak alınmaktadır.



Şekil-3. Paydaş Döngüsü

Paydaş görüş değerlendirmelerinin GZFT'ye, sorun alanları ve geleceğe yönelim bölümlerine yansıtılmıştır.

Kurumumuz köklü bir tarihe sahip olması, Süper Lise geleneğinden devam ederek sınav ile öğrenci alan okul olmasından dolayı güçlü bir etki oluşturmaktadır. Kurum kültürü oluştururken paydaşlarımızın ortak değerleri ve Millî Eğitim Bakanlığımızın vizyon değerleri

temel alınarak oluşturulmaktadır. Kurum kültürünü oluşturmak ile paydaşların kuruma bağlılıkları sağlanmaya çalışılmıştır. Sonuç olarak; güçlü okul kültürü sayesinde sağlanan ortam, öğretmen ve velilerde sorumluluk bilincini kuvvetlendirir, dolayısı ile öğrenci başarısı artar.

Paydaş anketlerine ilişkin ortaya çıkan temel sonuçlara altta yer verilmiştir:

Tablo-4 Paydaş Sınıflandırma Matrisi

PAYDAŞLAR	İÇ PAYDAŞLAR	DIŞ PAYDAŞLAR	YARARLANICI		
	Çalışanlar, Birimler	Temel ortak	Stratejik ortak	Tedarikçi	Müşteri, kitle hedef
Millî Eğitim Bakanlığı		√			
Valilik		√			
Millî Eğitim Çalışanları Müdürlüğü		√			
İlçe Millî Müdürlükleri Eğitim		√			
Okullar ve Bağlı Kurumlar		√			
Öğretmenler Çalışanlar ve Diğer	√				
Öğrenciler ve Veliler	√				√
Okul Aile Birliği	√	√			
Üniversite		0			
Özel İdare		√			
Belediyeler		√			
Güvenlik Güçleri (Emniyet, Jandarma)			√		
Sosyal Hizmetler Müdürlüğü			0		
Gençlik ve Spor Müdürlüğü			0		
Muhtarlık		0			
Sivil Toplum Kuruluşları		0			

Tabloda yer paydaşların listesi okulun türüne ve yapısına göre değişkenlik gösterebilir.

□ : Tamamı 0 : Bir kısmı

Tablo-5 Paydaş Önceliklendirme Matrisi

Paydaş	İç Paydaş	Dış Paydaş	Yararlanıcı (Müşteri)	Neden Paydaş?	Önceliği
Millî Eğitim Bakanlığı		√		Bağlı olduğumuz merkezi idare	1
Valilik			√	Hizmetlerimizden yaralandıkları için	1
Millî Eğitim Çalışanları Müdürlüğü		√		Tedarikçi mahalli idare	1
İlçe Millî Müdürlükleri Eğitim		0		Amaç ve hedeflerimize ulaşmak iş birliği yapacağımız kurumlar	1
Okullar ve Bağlı Kurumlar		√		Amaç ve hedeflerimize ulaşmak iş birliği yapacağımız kurumlar	2
Öğretmenler Çalışanlar ve Diğer	√			Hizmetlerimizden	1
Öğrenciler ve Veliler			√	yaralandıkları için	1
Okul Aile Birliği		√		Amaç ve hedeflerimize ulaşmak iş birliği yapacağımız kurumlar	1
Üniversite		√		Amaç ve hedeflerimize ulaşmak iş birliği yapacağımız kurumlar	3
Özel İdare		√		Tedarikçi mahalli idare	3
Belediyeler		√		Tedarikçi mahalli idare	4
Güvenlik Güçleri (Emniyet, Jandarma)		√		Amaç ve hedeflerimize ulaşmak iş birliği yapacağımız kurumlar	2
Sosyal Hizmetler Müdürlüğü		√		Amaç ve hedeflerimize ulaşmak iş birliği yapacağımız kurumlar	4
Gençlik ve Spor Müdürlüğü		√		Amaç ve hedeflerimize ulaşmak iş birliği yapacağımız kurumlar	3
Muhtarlık		√		Amaç ve hedeflerimize ulaşmak iş birliği yapacağımız kurumlar	5
Sivil Toplum Kuruluşları		√		Amaç ve hedeflerimize ulaşmak iş birliği yapacağımız kurumlar	5

Tablo-6. Yararlanıcı Ürün/Hizmet Matrisi

Ürün/Hizmet	Eğitim-Öğretim (Örgün- Yaygın)	Yatılılık-Bursluluk	Nitelikli İş Gücü	AR-GE, Projeler, Danışmanlık	Altyapı, Donatım Yatırım	Yayın	Rehberlik, Kurs, Sosyal etkinlikler	Mezunlar (Öğrenci)	Ölçme-Değerlendirme
Öğrenciler	√	o			√	√	√		
Veliler						√	√		
Üniversiteler			o	o			√	√	
Medya			o	o					
Uluslararası kuruluşlar				o		o			
Sağlık kuruluşları			o						
Diğer Kurumlar									o
Özel sektör				o					

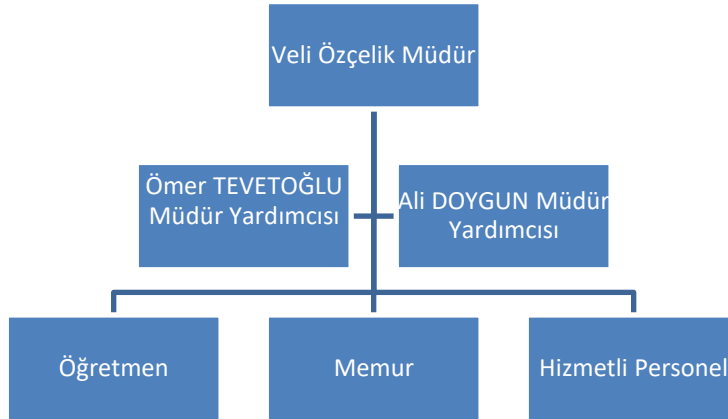
√: Tamamı O: Bir kısmı

2.7 Okul/Kurum İçi Analiz

Tablo 7.Okul/Kurum İçi Analiz İçerik Tablosu

Okul/Kurum İçi	Analiz İçerik Tablosu
Öğrenci sayıları	395 erkek 372 kız öğrenci olmak üzere 767 öğrencimiz mevcut 8 erkek 5 kız toplam 13 öğrencimiz. 1 kız öğrencimiz Japonya uyruklu
Akademik başarı verileri	
Sosyal-kültürel-bilimsel ve sportif başarı verileri	Belirtilen alanlarda yarışma ödülleri ya da lisansları olan öğrencilere dair sayısal verileri kapsamalıdır.
Öğrenme stilleri envanteri	7 öğrencimize Envanter uygulaması yapıldı
Devam-devamsızlık verileri	e-Okul kayıtları kullanılarak erişim sağlanabilir. Aynı zamanda okul rehberlik servisi tarafından devamsızlık nedenleri anketi uygulanarak detaylı bir analiz gerçekleştirilmesi önerilmektedir.
Okul disiplinini etkileyen faktörler anketi	Okul rehberlik servisi tarafından uygulanmaktadır.
İnsan kaynakları verileri	İdareci, öğretmen ve destek personeline dair sayısal veriler, lisans ya da yüksek lisans programlarından mezuniyet durumlarını da kapsamalıdır.
Öğretmenlerin hizmet içi eğitime katılma oranları	MEBBİS verileri kullanılarak erişim sağlanabilir.
Öğrenme ortamı verileri	Okulun fiziki yapısına (ana ve ek binalar, kapalı spor salonu vb.) ve öğrenme ortamlarına (sınıf sayısı, laboratuvar ve kütüphane vb.) dair verileri içermelidir.
Okul/kurum ortamını değerlendirme anketi	Okul rehberlik servisi tarafından uygulanmaktadır.

2.7.1 Teşkilat Şeması



Şekil- 4 Kadir Has Anadolu Lisesi Teşkilat Şeması

2.7.2 İnsan Kaynakları

Tablo 8. Çalışanların Görev Dağılımı

Çalışanın Ünvanı	Görevleri
Okul Müdürü	<p>Öğretim yılı başlamadan önce personelin iş bölümünü yapar ve yazılı olarak bildirir. Öğretmenlerin gerektiğinde görüşlerini de almak suretiyle okutacakları derslere ilişkin görevlerin dağılımını yapar.</p> <p>b) Ünitelendirilmiş yıllık planların hazırlanması amacıyla öğretmenler kurulu ve zümre toplantılarının yapılmasını sağlar. Zümrelerden derslere yönelik ünitelendirilmiş yıllık planı ders yılı başlamadan önce alır, inceler, gerektiğinde değişiklik yaptırarak onaylar ve bir örneğini iade eder.</p> <p>c) Okulun derslik, bilişim teknolojisi sınıfı, laboratuvar, atölye, kütüphane, araç ve gereci ile diğer tesislerini sağlık ve güvenlik şartlarına uygun bir şekilde eğitim ve öğretime hazır bulundurur. Bunlardan imkânlar ölçüsünde diğer okullarla çevrenin de yararlanmasını sağlar. Diğer okul ve çevre imkânlarından da yararlanılması için gerekli tedbirleri alır. Öğrencilerin sürekli eğitimlerini yürütmek için millî eğitim müdürlüğü ve ilgili kuruluşlarla işbirliği yaparak il sınırları içindeki bütün okul ve işletmelerden yararlanılması, gerekli durumlarda bina kiralanmasıyla ilgili iş ve işlemleri yürütür.</p> <p>ç) Eğitim ve öğretim çalışmalarını etkili, verimli duruma getirmek ve geliştirmek, sorunlara çözüm üretmek amacıyla kurul, komisyon ve ekipleri oluşturur. Toplantılarda alınan kararları onaylar, uygulamaya koyar ve gerektiğinde üst makama bildirir.</p> <p>d) Öğretmenlerin performanslarını artırmak amacıyla her öğretim yılında en az bir defa dersini izler ve rehberlikte bulunur.</p> <p>e) Teknolojik gelişmeleri okula kazandırır. Okulun ihtiyaçlarını belirler, bütçe imkânlarına göre satın alma, bağış ve benzeri yollarla karşılanması için gerekli işlemleri yaptırır. Eğitim araç ve gereciyle donatım ihtiyaçlarını zamanında ilgili birimlere bildirir.</p> <p>f) Okulun düzen ve disipliniyle ilgili her türlü tedbiri alır.</p> <p>g) Personelin yetiştirilmesi ve geliştirilmesi için gerekli tedbirleri alır. Adaylık ve hizmetiçi eğitim faaliyetleriyle ilgili iş ve işlemleri yürütür.</p> <p>ğ) Personelin performans yönetimi ve disiplin işleriyle öğrenci ödül ve disiplin işlerini yürütür.</p> <p>h) (Değişik:RG-16/9/2017-30182) Rehberlik hizmetlerinin yürütülmesini sağlar. Özel eğitim ihtiyacı olan öğrencilerin eğitim ve öğretim süreçlerinin yürütülmesine ilişkin gerekli tedbirleri alır.</p> <p>ı) Öğrencilere ders yılı içinde gerektiğinde 5 günü geçmemek üzere izin verebilir. Bu yetkisini yardımcılara devredebilir.</p> <p>i) Öğrencilerin askerlik ertelemesine ilişkin iş ve işlemlerinin 21/6/1927 tarihli ve 1111 sayılı Askerlik Kanunu hükümlerine göre yürütülmesini sağlar.</p>

	<p>j) Öğretmenlerin ve öğrencilerin nöbet görev ve yerlerini belirler, onaylar ve uygulamaya koyar.</p> <p>k) Haftalık ders programlarının düzenlenmesini sağlar, onaylar ve uygulamaya koyar.</p> <p>l) (Değişik:RG-26/3/2017-30019) Diploma, usta öğreticilik, ustalık, işyeri açma, kalfalık, öğrenim durum belgesi, sözleşme ve benzeri belgeleri onaylar.</p> <p>m) Eğitim ve öğretim ile yönetimde verimliliğin artırılması, kalitenin yükseltilmesi ve sürekli gelişimin sağlanması için araştırma yapılmasını, bu konularda iyileştirmeye yönelik projeler hazırlanmasını ve uygulanmasını sağlar. (Ek cümleler:RG-8/9/2023-32303) Öğrencilerin ortaöğretim süresince sosyal sorumluluk programı kapsamındaki çalışmalara, hayat boyu öğrenme kapsamında oluşturulan uzaktan veya yüz yüze eğitim içerikli modüllere, ulusal/uluslararası en az bir proje çalışmasına katılmalarını teşvik eder ve destek verir. Bu çalışmalara katılım ve başarı sağlayan öğrencilerin bilgilerinin e-Portfolyo kapsamında yer alması için Sosyal Etkinlik Modülüne işlenmesini koordine eder.</p> <p>n) Görevini üstün başarıyla yürüten personelin ödüllendirilmelerini teklif eder. Görevini gereği gibi yapmayanları uyarır, gerektiğinde haklarında disiplin işlemi yapılmasını sağlar.</p> <p>o) Özürleri nedeniyle görevine gelemeyen personelin yerine görevlendirme yapılması için gerekli tedbirleri alır.</p> <p>ö) İzinli veya görevli olduğu durumlarda müdür başyardımcısının, müdür başyardımcısının bulunmadığı hâllerde ise bir müdür yardımcısının müdür vekili olarak görevlendirilmesini millî eğitim müdürlüğüne teklif eder.</p> <p>p) Eğitim ve öğretimle ilgili her türlü mevzuat değişikliklerini takip eder ve ilgililere duyurulmasını sağlar.</p> <p>r) Stratejik plan ve bütçe önerilerini gerekçeli olarak hazırlar, ilgili makama sunar, yetkisinde bulunan bütçe giderlerini gerçekleştirir, takip eder, giderlerle ilgili belgeleri zamanında düzenler, harcamalarla ilgili azami tasarrufun sağlanmasına özen gösterir.</p> <p>s) Okulun bina, tesis, atölye, laboratuvar, salon, bahçe ve benzeri bölümleri ile araç-gerecinin diğer kurum ve kuruluşlarla birlikte kullanılması durumunda, mahalli mülki idare amirinin onayını da alarak ilgili kurumla bir protokol imzalar ve bir örneğini üst makama gönderir.</p> <p>ş) Harcama yetkilisi olarak, müdür başyardımcısını veya müdür yardımcılarından birini 10/12/2003 tarihli ve 5018 sayılı Kamu Mali Yönetimi ve Kontrol Kanununa göre gerçekleştirme görevlisi olarak görevlendirir.</p> <p>t) 28/12/2006 tarihli ve 2006/11545 sayılı Bakanlar Kurulu Kararı ile yürürlüğe konulan Taşınır Mal Yönetmeliğine göre memuriyet veya çalışma unvanına bağlı kalmaksızın, taşınır kayıt ve işlemlerini yürütmek üzere gerekli bilgi ve niteliklere sahip personel arasından taşınır kayıt ve kontrol yetkilisi görevlendirir.</p> <p>u) Elektronik ortamda yürütülmesi gereken iş ve işlemlerle ilgili gerekli takip ve denetimi yapar.</p> <p>ü) 9/2/2012 tarihli ve 28199 sayılı Resmî Gazete’de yayımlanan Millî Eğitim Bakanlığı Okul-Aile Birliği Yönetmeliğindeki sorumluluklarını yerine getirir.</p> <p>v) Öğrenci ve çalışanların sağlığının korunması, okulun fizikî yapısından ve çevreden kaynaklanan olumsuz sağlık şartlarının iyileştirilmesi amacıyla koruyucu tedbirlerin alınmasını sağlar.</p> <p>y) Okul binası ve eklentilerinin sabotaj, yangın, hırsızlık ve diğer tehlikelere karşı korunması için gerekli koruyucu güvenlik tedbirlerinin alınmasını sağlar.</p> <p>z) Okul ve öğrencilerin katılacağı yarışmalar ve sınavlarla ilgili komisyonları oluşturur, bu etkinliklere katılan öğrencilere danışmanlık ve rehberlik yapmak üzere öğretmen görevlendirir.</p> <p>aa) (Değişik:RG-8/9/2023-32303) Öğrencilerin, eğitim ortamlarında cep telefonlarını ve diğer bilişim araçlarını, bu Yönetmelikte yer alan hükümler doğrultusunda kullanmalarına yönelik tedbirleri alır.</p> <p>bb) 20/6/2012 tarihli ve 6331 sayılı İş Sağlığı ve Güvenliği Kanununun 11 ve 12 nci maddesi uyarınca acil durumlarla mücadele için gerekli tedbirleri alır.</p> <p>cc) (Ek:RG-8/9/2023-32303) Kurum bünyesinde mevcut olması halinde anaokulu/anasınıfı ile ilgili iş ve işlemleri yürütmek üzere bir müdür yardımcısı görevlendirir.</p> <p>çç) (Ek:RG-8/9/2023-32303) Üst amirleri tarafından verilen diğer görevleri yapar.</p>
Müdür Yardımcısı	Okulda kullanılan belge, defter, çizelge ve formlarla ilgili iş ve işlemleri yürütür ve gerekli olanları imzalar.

	<p>b) Görevlendirildiğinde, ilgili mevzuat kapsamında oluşturulan kurul, komisyon ve ekiplere katılır, başkanlık eder ve bunlarla ilgili iş ve işlemleri yürütür.</p> <p>c) Kendisine verilen nöbet görevini yürütür, nöbetçi öğretmen ve öğrencileri izler, nöbet raporlarını inceler, varsa sorunları müdür başyardımcısına ve müdüre iletir.</p> <p>ç) Sorumluluğuna verilen öğrencilerle ilgili iş ve işlemleri müdür ve müdür başyardımcısıyla işbirliği içinde yürütür.</p> <p>d) Elektronik ortamda veri tabanı üzerinden bilgi alış verişiyle ilgili işlemleri yürütür.</p> <p>e) Mezunların izlenmesine yönelik iş ve işlemleri yürütür.</p> <p>f) (Ek:RG-8/9/2023-32303) Öğrencilerin; ortaöğretim süresince sosyal sorumluluk programı kapsamındaki çalışmalara, hayat boyu öğrenme kapsamında oluşturulan uzaktan veya yüz yüze eğitim içerikli modüllere, ulusal/uluslararası projelere katılımlarına ve elde ettikleri başarılarla ilgili bilgilerinin, e-Portfolyo kapsamında yer alması için, sınıf veya şube rehber öğretmenleri ya da danışman öğretmenlerce Sosyal Etkinlik Modülüne işlenmesini kontrol ve takip eder.</p> <p>g) (Ek:RG-8/9/2023-32303) Kurum bünyesinde mevcut olması halinde anaokulu/anasınıfı ile ilgili olarak uhdesine verilen iş ve işlemleri yürütür.</p> <p>(3) Müdür tarafından verilen görevin gerektirdiği diğer görev ve sorumlulukları yerine getirir.</p>
Öğretmenler	<p>Eğitim ve öğretim standartlarının geliştirilmesi, okul ve çevre ilişkisinin kurulması ve gelişmesine katkı sağlar, işleyişte yönetime yardımcı olur. Tutum ve davranışlarıyla öğrencilere örnek olur.</p> <p>b) (Değişik:RG-28/10/2016-29871) Öğrencilerin; öğretim programları doğrultusunda kazanım ve becerilerini hedefleyen, inceleyerek, araştırarak, yaparak ve yaşayarak öğrenmelerini amaçlayan etkinlikleri planlar ve uygular. Öğrencilerin; bağımsız ve yaratıcı düşüncelerine, edinilen bilgilerden sonuçlar çıkarmalarına, tartışmalarda görüşlerini özgürce belirtmelerine ve hoşgörülü olmalarına yönelik gerekli ortamı hazırlar. Öğrencilerin, eğitim ve öğretim çalışmalarında her türlü imkândan yararlanmasını sağlar.</p> <p>c) (Değişik:RG-16/9/2017-30182) Özel eğitim ihtiyacı olan öğrencilerin eğitim ve öğretim süreçlerine ilişkin eğitim faaliyetlerini yürütür.</p> <p>ç) Öğrencilerin kişisel ve grupla çalışma alışkanlığı kazanmalarına önem verir.</p> <p>d) (Değişik:RG-8/9/2023-32303) Sorumluluğuna verilen öğrenci kulüpleri ve sosyal sorumluluk programı çalışmalarıyla ilgili görevleri yapar.</p> <p>e) Sorumluluğuna verilen sınıf rehber öğretmenliği görevini yürütür.</p> <p>f) Sınav, proje ve performans çalışması ve bu kapsamdaki diğer iş ve işlemleri yürütür.</p> <p>g) Ünitelendirilmiş yıllık plan ve ders planlarını yapar, kendilerine verilen dersleri okuturlar. Derslerle ilgili öğrencilerin de aktif olarak yer aldığı araştırma, uygulama ve deneylerin yapılmasını sağlar.</p> <p>ğ) Rehberlik ve sorumluluğu kendisine verilen aday öğretmenlerin yetiştirilmesine yardımcı olmaya yönelik iş ve işlemleri yürütür.</p> <p>h) (Değişik:RG-13/9/2014-29118) Ders başlangıcında öğrenci yoklamasını yapar; konu, etkinlik, deney, performans çalışması, uygulama, yazılı yoklama ile diğer çalışmalarını ders defterine yazarak ilgili yerleri imzalar.</p> <p>ı) İnceleme ve araştırma gezileri için gezi planı hazırlar. Öğrencilerin geziyle ilgili görüş ve izlenimlerini tartışıp değerlendirmelerini sağlayarak sonucu bir raporla okul müdürüne sunar.</p> <p>i) (Değişik:RG-8/9/2023-32303) Görevlendirildikleri kurul, komisyon, ekip, öğrenci kulübü, sınıf rehberlik, sosyal sorumluluk programı çalışmalarına, millî bayram ve mahallî günlere, tören ve toplantılara, kurs ve seminerlere katılır. Çalışma takviminde belirtilen tarihlerde okulda hazır bulunur ve verilen görevleri yapar.</p> <p>j) Öğretmenler Kurulu, zümre öğretmenler kurulu ve diğer kurul toplantılarına katılır ve kendilerine verilen görevleri yerine getirir.</p> <p>k) (Değişik:RG-8/9/2023-32303) Alanıyla ilgili bilimsel ve teknolojik yenilikleri izleyerek bunları eğitim ve öğretime yansıtır. Öğrencilerin ortaöğretim süresince sosyal sorumluluk programı kapsamındaki çalışmalara, hayat boyu öğrenme kapsamında oluşturulan uzaktan ya da yüz yüze eğitim modüllerine ve ulusal veya uluslararası en az bir proje çalışmasına katılmalarını teşvik eder.</p>

	<p>l) İhtiyaç duyulan ders araç, gereç ve materyallerinin temini için okul yönetimiyle işbirliği yapar. Sorumluluğuna verilen ders araç, gereç ve materyallerinin amacı doğrultusunda güvenli bir şekilde kullanılmasını ve korunmasını sağlar.</p> <p>m) Elektronik ortamda yürütülen işlemlerden kendisi ve görev alanıyla ilgili kayıtları takip eder, yeni bilgi girişi ve güncelleme işlemlerini yapar. Onay gerektiren belgeleri müdüre sunar.</p> <p>n) Öğrencinin davranış ve başarı durumları konusunda velilerle işbirliği yapar.</p> <p>o) İzinli sayıldıkları sürede bulunacakları adres ve iletişim bilgilerini okul yönetimine bildirirler.</p> <p>ö) Okul yönetimince belirlenip kendisine verilen nöbet görevini yerine getirir.</p> <p>p) Müdür tarafından verilen görevin gerektirdiği diğer görev ve sorumlulukları yerine getirir.</p>
Yönetim İşleri ve Büro Memuru	<p>Okul personel-öğretmen atama, ayrılma -başlama işlemlerini yapmak.</p> <p>2-DYS Okul yazışma sisteminin takibi ile gerekli yazışmaların yapmak.</p> <p>3-Personel özlük işlerini yürütmek. (terfi,sağlık, rapor, izin, sicil ve emeklilik)</p> <p>4-Öğretmen ve diğer personel sevk, izin takip işlemleri ve bilgi işlem ortamına işlenmesi işlemlerini yürütmek.</p> <p>5-Personel maaş, ek ders iş ve işlemleri</p> <p>6-Personel ücret ve yolluk ile tahakkuk edecek diğer mali haklarla ilgili iş ve işlemleri yürütmek</p> <p>7-Okul ihale evrak ve işlemlerinin takibi,</p> <p>8-MYS, MOS ve KBS Modüllerindeki iş ve işlemlerin takibi,</p> <p>9-Elektrik, su ve Doğalgaz faturalarının takibi, MEBBİS sistemine girişi ve gerçekleştirme görevlisi Müdür Yardımcısı ile birlikte ödemelerinin yapılması.</p> <p>10-Okul ses sisteminin bakım ve korunması, ilgili Müdür yardımcısı ile birlikte hizmete hazır halde bulundurmak,</p> <p>11-Okul kantin, servis ve diğer sözleşmelerin takibi.</p> <p>12-Okul Konferans Salonu Ses Sistemi ve cihazların kullanılması,</p> <p>13- Okul taşınırlarını kaydı ve zimmetleme işlemlerini yürütmek.</p> <p>14-Standart dosya planına göre okul yazışma işlemlerini yapmak ve dosyalamak, elektronik ortamlardaki verileri yedeklemek, arşivlemek.</p> <p>15-Okul Yöneticilerinin hizmete yönelik vereceği diğer görevler.</p>
Yardımcı Hizmetler Personeli	Görev bölgesinin temizliği ve müdürün vereceği diğer görevler

Tablo 9. İdari Personelin Hizmet Süresine İlişkin Bilgiler

Hizmet Süreleri	2024 Yılı İtibarıyla	
	Kişi Sayısı	%
10 Üzeri	3	100

Tablo 10. Okul/Kurumda Oluşan Yönetici Sirkülasyonu Oranı

	Yıl İçerisinde Okuldan Ayrılan Yönetici Sayısı			Yıl İçerisinde Okulda Göreve Başlayan Yönetici Sayısı		
	2021	2022	2023	2021	2022	2023
TOPLAM	2	1	0	0	1	0

Tablo 11. İdari Personelin Katıldığı Hizmet İçi Programları

Adı ve Soyadı	Görevi	Katıldığı Çalışmanın Adı	Katıldığı Yıl	Belge No
Veli ÖZÇELİK	Müdür	Okul Müdürleri Mesleki Gelişim Programı Semineri	2022	Q80069141074
Ali DOYGUN	Müdür Yardımcısı	MEB Birim Amirlerinin Öğretmen Bilgilendirme	2023	R20230077361
Ömer TEVETOĞLU	Müdür Yardımcısı	Çalışanların Temel İş Sağlığı ve Güvenliği Eğitimi Kursu (Tehlikeli/Az Tehlikeli İşyerleri)	2024	A20249821283

Tablo 12. Öğretmenlerin Hizmet Süreleri (Yıl İtibarıyla)

Hizmet Süreleri	Branşı	Kadın	Erkek	Toplam
11-15 Yıl	MATEMATİK REHBERLİK İNGİLİZCE	3	2	5
16-20	TÜRK DİLİ EDEBİYATI	4	1	5
	RESİM			
	BİLİŞİM TEKNOLOJİLERİ			
	TARİH MÜZİK			
20 ve üzeri	TÜRK DİLİ EDEBİYATI	19	11	30
	MATEMATİK			
	BİYOLOJİ			
	İNGİLİZCE			
	KİMYA			
	FİZİK			
	ALMANCA			
	FELSEFE			
	TARİH			
	BEDEN EĞİTİMİ			
	MÜZİK			
	RESİM			
REHBERLİK				

Tablo 13. Kurumda Gerçekleşen Öğretmen Sirkülasyonunun Oranı

	Yıl İçerisinde Kurumdan Ayrılan Öğretmen Sayısı			Yıl İçerisinde Kurumda Göreve Başlayan Öğretmen Sayısı		
	2021	2022	2023	2021	2022	2023
TOPLAM	7	3	4	7	1	5

Tablo 14. Öğretmenlerin Katıldığı Hizmet İçi Eğitim Programları

Adı ve Soyadı	Branşı	Katıldığı Çalışmanın Adı	YIL	Belge No
ARZU DOSTER	İNGİLİZCE	Mesleki Gelişim Toplulukları İngilizce Öğretiminde Konuşma Becerisinin	2023	Y30112162351
ESRA ERGÜN	İNGİLİZCE	Çalışanların Temel İş Sağlığı ve Güvenliği Eğitimi Kursu (Tehlikeli/Az Tehlikeli İşyerleri)	2024	D20424981923
FATOŞ SEZER	İNGİLİZCE	İlk Yardım Eğitimi	2023	E20233415567
BİRSEN ERDOĞAN	İNGİLİZCE	Protokol Kuralları Kursu	2023	M15654181399
KADRİYE ERTEKİN	İNGİLİZCE	Medya Okuryazarlığı	2023	J202334300411
ESRA AKBURAK	İNGİLİZCE	Çalışanların Temel İş Sağlığı ve Güvenliği Eğitimi Kursu (Tehlikeli/Az Tehlikeli İşyerleri)	2024	M50572653702
YILMAZ İNCİ	TARİH	Türklerin Dünya Tarihindeki Yeri	2023	A20230024538
RAHMİ KÖŞKER ÜRE	TARİH	Medya Okur Yazarlığı (MEDOK) Kursu	2023	A02023343004
DAVUT EKŞİ	TARİH	Zor Durumların Yönetimi, Mesleki Doyum, Bilgelik Psikolojisi, Bilimsel Liderlik	2022	C32022001596
SELDA POLAT	MATEMATİK	Zaman Yönetimi	2023	H52023002452
BURAK ERGÜN	MATEMATİK	İlk Yardım Eğitimi	2023	K92023345610
HÜSEYİN İLERİ	MATEMATİK	Protokol Kuralları	2023	H53729404573
PELİN BİLGİN	MATEMATİK	Protokol Kuralları	2023	M22023340835
CANAN GÖKNİL DİNÇER	MATEMATİK	Protokol Kuralları	2023	E52023340835
TAYLAN KARAKUŞ	MATEMATİK	Öğretmen Olmak Semineri	2022	E72022001018
HAKAN BOZKULAK	MATEMATİK	Medya Okur Yazarlığı (MEDOK)	2023	F62023343004
YEŞİM ŞAHİN AZAKLI	MATEMATİK	İlk Yardım Eğitimi	2024	L62024341064
TUNCAY GÖRÜR	BEDEN EĞİTİMİ	Okçuluk	2019	S52019343920
ZAFER AKDEMİR	BEDEN EĞİTİMİ	Okul Kültürünün Geliştirilmesi	2023	T22023003856
DİCLE BAHADIR	MÜZİK	İlk Yardım Eğitimi	2024	Z82023345560
HATİCE LEYLA ERDOĞAN	MÜZİK	Medya Okur Yazarlığı (MEDOK)	2023	N92023343007
SEDA GÜVEN DİNÇER	TÜRK DİLİ VE EDEBİYATI	AB Projeleri Hazırlama Teknikleri Kursu	2022	K35368705672
SEVAL CANGÜL	TÜRK DİLİ VE EDEBİYATI	Medya Okur Yazarlığı (MEDOK)	2023	N12023343004
PINAR KÖSE	TÜRK DİLİ VE EDEBİYATI	Sosyal Medya Kullanımı ve İletişim	2022	N52022001611
SAADET AKTAŞ DOĞAN	TÜRK DİLİ VE EDEBİYATI	5 Kelime 1 Hikaye	2023	D42023003842
ZEHRA SOMUNCUOĞLU	TÜRK DİLİ VE EDEBİYATI	5 Kelime 1 Hikaye	2023	D52023003842
SEFA YILDIZ	TÜRK DİLİ VE EDEBİYATI	Medya Okur Yazarlığı (MEDOK)	2023	R61022898754

EBRU KILIÇ	FELSEFE	Bağımlılıkla Mücadele	2023	O02023001336
NADİR ÖVÜNÇ ÇAKIR	RESİM	Medya Okur Yazarlığı (MEDOK)	2023	D75380875552
ÖVGÜ KESKİN	RESİM	Medya Okur Yazarlığı (MEDOK)	2023	A23858700945
ÖNDER AYKUT	BİLİŞİM TEKNOLOJİLERİ	21.y.y. Becerileri Eğitimi Semineri	2023	C69751417094
VEYSEL KARAHAN	FİZİK	Okul Kültürünün Geliştirilmesi	2023	J62023003856
MESUT ÖZGÜÇ	FİZİK	Yangın Eğitimi	2019	H42019340588
YASEMİN YILMAZ	KİMYA	Bağımlılıkla Mücadele	2023	H72023001336
AYŞEGÜL DİVRİKLİ	KİMYA	Disiplinsiz Öğrencilere Yaklaşım	2023	G92023341816
SEBAHETTİN CÜREBAL	BİYOLOJİ	Çalışanların Temel İş Sağlığı ve Güvenliği Eğitimi Kursu	2019	C52019344640
YASEMİN SEZEN	BİYOLOJİ	Gençler İle İletişim	2023	C42023003851
ÇİĞDEM GÖRMÜŞ	BİYOLOJİ	Medya Okur Yazarlığı	2023	L82023343007
NURDAN HEDİYE KARAGÜL	ALMANCA	Gençlerle İletişim	2023	Z22023003861
FATMANUR SARAL	REHBERLİK	Üniversite Tercihi Kursu	2016	R82016341028
ESRANUR ALCI	REHBERLİK	Disiplinsiz Öğrencilere Yaklaşım	2023	E42023343015

Tablo 15. Kurumdaki Mevcut Hizmetli/ Memur Sayısı

	Görevi	Erkek	Kadın	Eğitim Durumu	Hizmet Yılı	Toplam
1	Memur	1		Yüksek Lisans	3	1
2	Hizmetli		1	İlkokul	3	1

Tablo 16. Okul Rehberlik Hizmetleri

Mevcut Kapasite				Mevcut Kapasite Kullanımı ve Performans					
Psikolojik Danışman Norm Sayısı	Görev Yapan Psikolojik Danışman Sayısı	İhtiyaç Duyulan Psikolojik Danışman Sayısı	Görüşme Odası Sayısı	Danışmanlık Hizmeti Alan			Rehberlik Hizmetleri İle İlgili Düzenlenen Eğitim/Paylaşım Toplantısı vb. Faaliyet Sayısı		
				Öğrenci Sayısı	Öğretmen Sayısı	Veli Sayısı	Öğretmenlere Yönelik	Öğrencilere Yönelik	Velilere Yönelik
2	2	0	2	767	42	767	4	45	10

2.7.3 Teknolojik Düzey

Okulumuzda akıllı tahta sayısı yeterli sayıdadır. Öğretmenlerimiz akıllı tahtaları etkin olarak ders anlatımında kullanmaktadır. Çevrimiçi etkinlik oluşturma ve ders anlatıma destek olma konusunda akıllı tahtaların kullanım alanları genişletilmiştir.

Okulumuzda sosyal ve bilimsel faaliyetlerin gerçekleştirilmesinde kullanılan alanlarımız yeterlidir. Öğrencilerimiz bu alanları aktif olarak kullanmaktadır.

Tablo 17. Teknolojik Araç-Gereç Durumu

Araç-Gereçler	2021	2022	2023	İhtiyaç
Akıllı Tahta	35	35	35	0
Projeksiyon Cihazı	1	1	1	0
Bilgisayar	11	11	11	8
Yazıcı	5	5	5	3
Baskı Makinesi	1	1	1	1

Tablo 18. Fiziki Mekân Durumu

Fiziki Mekân	Var	Yok	Adedi	İhtiyaç	Açıklama
Öğretmen Çalışma Odası	√		1	0	
Ekipman Odası	√		1	0	
Kütüphane	√		1	0	
Rehberlik Servisi	√		2	0	
Resim Odası	√		1	0	
Müzik Odası	√		1	0	
Çok Amaçlı Salon	√		1	1	Kapasite Yeterli Değil
Spor Salonu	√		1	0	

2.7.4 Mali Kaynaklar

Tablo 19. Kaynak Tablosu

Kaynaklar	2024	2025	2026	2027	2028
Genel Bütçe	150000	250000	350000	450000	600000
Okul Aile Birliği	787000	990000	1240000	1860000	2325000
Kira Gelirleri	163000	205000	255000	400000	500000
TOPLAM	1100000	1445000	1845000	2710000	3425000

Tablo 20. Harcama Kalemler

Harcama Kalemi	Çeşitleri
Personel	Sözleşmeli olarak çalışan personelin (Temizlik, güvenlik) ücret, vergi, sigorta vb. giderleri
Onarım	Okul/kurum binası ve tesisatlarıyla ilgili her türlü küçük onarım; makine, bilgisayar, yazıcı vb. bakım giderleri
Sosyal-sportif faaliyetler	Etkinlikler ile ilgili giderler
Temizlik	Temizlik malzemeleri alımı
İletişim	Telefon, faks, internet, posta, mesaj giderleri
Kırtasiye	Her türlü kırtasiye ve sarf malzemesi giderleri

Tablo 21. Gelir-Gider Tablosu

YILLAR	2021		2022		2023	
HARCAMA KALEMLERİ	GELİR	GİDER	GELİR	GİDER	GELİR	GİDER
Temizlik	451000 TL	124000	510000 TL	128000	650000 TL	215000
Küçük Onarım		45000		59000		44000
Bilgisayar Harcamaları		33000		45000		16000
Büro Makinaları Harcamaları		15000		90000		20000
Telefon		2000		3000		5000
Sosyal Faaliyetler		5000		5000		10000
Kırtasiye		27000		30000		40000
GENEL		200000		150000		300000

2.7.5 İstatistik Veriler

Okulumuz sosyal sorumluluk projelerinde Kızılay Kan Bağışı kampanyasında gerçekleştirmiş olduğu üstün çalışmalarından dolayı kırmızı küre ödülü almıştır. Ayrıca her yıl “Kan Bağışı” kampanyası yaparak bu konuda öncülüğünü korumuştur.

Ayrıca Onkoloji Bölümlerinde, Yaşlı Bakım Evlerinde Çocuk Esirgeme Kurumu ve devlet üniversitelerinde konserler vererek sorumluluk ve yardımlaşma konularında etkin çalışmalar yapmaktadır.

Deprem bölgesinde bulunan vatandaşlarımız ile maddi durumu kötü olan vatandaşlarımıza yardım kampanyaları düzenleyerek vatandaşlık ve insani değerleri taşıma konusunda çalışmalarına kesintisiz devam etmektedir.

Tablo 22. Öğrenci Durumu Tablosu

Öğrenci Durumu	2021	2022	2023
Genel Mevcut	880	795	767
Kaynaştırma Öğrencisi	7	8	11
Sınıf Mevcudu Ortalaması	36	35	34

Tablo 23. Destekleme ve Yetiştirme Kurs Durumu Tablosu

Kurslar	2021	2022	2023
Kurs Sayısı	2	12	25
Kursa Katılan Öğrenci Sayısı	40	135	160
Lursa Katılan Öğretmen Sayısı	5	7	10

Tablo 24. YKS Başarı Tablosu

Akademik Başarı	2021	2022	2023
YKS Başarısı	66	68	72
Sınıf Tekrarı Yapan Öğrenci Sayısı	0	0	0

Tablo 25. Sosyal Faaliyet Sayıları Tablosu

Sosyal Faaliyet	2021	2022	2023
Tören	8	8	8
Sosyal Etkinlik	2	5	9

Tablo 26. Gezi-Sergi Sayıları Tablosu

Gezi- Sergi	2021	2022	2023
Gezi	5	14	18
Sergi	1	4	7

Tablo 27. Ulusal Yarışma Katılım Tablosu

Yarışmalar	2021	2022	2023
TÜBİTAK	2	3	3
TEKNOFEST	4	7	1007
İLÇE DÜZEYİNDE	4	4	5
İL DÜZEYİNDE	2	3	4

Tablo 28. Sportif Dağılım Tablosu

Sportif Kulüp	2021	2022	2023
Branş Sayısı	4	4	4
Artranör Sayısı	2	2	2
Lisanslı Öğrenci Sayısı	45	55	70
1. 'lik	0	0	0
2. 'lik	1	1	1
3. 'lük	3	3	3

Tablo 29. Devamsızlık Durumu Tablosu

Devamsızlık	2021	2022	2023
Devamsızlık Ortalaması	12,3	9,8	8,2
Devamsızlıktan Kalan Öğrenci Sayısı	0	0	0
Devamsızlık Takibi Yapılan Öğrenci Sayısı	17	23	25

Tablo 30. Sivil Savunma- İSG Durumu Tablosu

Sivil Savunma - İSG	Var	Yok
Plan	√	
Ekip	√	

Tablo 31. Fiziki Durumu Tablosu

Fiziki Koşullar	Var	Yok	Kullanım Sıklığı
Spor Salonu	√		ÇOK SIK
Resim Atölyesi	√		ÇOK SIK
Müzik Odası	√		ÇOK SIK
Biyoloji/ Kimya Laboratuvarı	√		ÇOK SIK
Fizik Laboratuvarı	√		ÇOK SIK
Kütüphane	√		ÇOK SIK
Çok Amaçlı Salon	√		ÇOK SIK
Danışma	√		SIK
Güvenlik Kulübesi	√		ÇOK SIK

Tablo 32. Uluslararası Proje Durumu Tablosu

Uluslararası Projeler	2021	2022	2023
E-Twinning	1	2	3
Erasmus	0	1	1

Tablo 33. Öğretmen Devamsızlık Durumu Tablosu

Öğretmen Devamsızlık Ortalaması	2021	2022	2023
Rapor	1,6	4,6	7,2
İzin	0	1,3	1,4

Tablo 34. Rehberlik Hizmetleri Durumu Tablosu

Rehberlik Hizmetleri	2021	2022	2023
Devamsızlık Görüşmesi Öğrenci	71	82	124
Devamsızlık Görüşmesi Veli	17	22	124
Üniversite Tercih Danışmanlığı	102	121	45
Kaygı- Davranış Bozukluğu Görüşmesi	12	19	21

Tablo 35. Kantin Durumu Tablosu

Kantin	Var	Yok	Miktar
Yemekhane	√		1
Aylık Kira Getirisi	√		22000
Öğrenci Memnuniyeti	√		

Stratejik Planlama çalışmaları sonucunda okulumuzun Akademik başarısının artırılması, öğrenci mutluluğunun ve güvenliğinin en üst düzeye çıkarılması ve paydaşlar arasında etkili işbirliğinin oluşturulması noktalarında çalışmalar yapılması hedeflenerek gerekli planlamalar yapılmıştır.

2.8 Çevre Analizi (PESTLE)

Tablo 36. PESTLE Analiz Tablosu

Politik-Yasal etkenler	Ekonomik etkenler
<ul style="list-style-type: none"> Kalkınma Planı ve Orta Vadeli Program, Bakanlık, il ve ilçe stratejik planlarının incelenmesi, Yasal yükümlülüklerin belirlenmesi, Oluşturulması gereken kurul ve komisyonlar, Okul/kurum çevresindeki politik durum. 	<ul style="list-style-type: none"> Okulun bulunduğu çevrenin genel gelir durumu, İş kapasitesi, Okulun gelirini arttırıcı unsurlar, Okulun giderlerini arttıran unsurlar, Tasarruf sağlama imkânları, İşsizlik durumu, Mal-ürün ve hizmet satın alma imkânları, Kullanılabilir bütçe
Sosyokültürel etkenler	Teknolojik etkenler
<ul style="list-style-type: none"> Kariyer beklentileri, Ailelerin ve öğrencilerin bilinçlenmeleri, Aile yapısındaki değişimler (geniş aileden çekirdek aileye geçiş, erken yaşta evlenme vs.), Nüfus artışı, Göç, Nüfusun yaş gruplarına göre dağılımı, Hayat beklentilerindeki değişimler (Hızlı para kazanma hırısı, lüks yaşama düşkünlük, kırsal alanda kentsel yaşam), Beslenme alışkanlıkları, Değerler, mesleki etik kuralları vb. 	<ul style="list-style-type: none"> Okulun teknoloji kullanım durumu e- Devlet uygulamaları, Dijital Platformlar üzerinden uzaktan eğitim imkânları, Okulun sahip olmadığı teknolojik araçlar Personelin ve öğrencilerin teknoloji kullanım kapasiteleri, Personelin ve öğrencilerin sahip olduğu teknolojik araçlar, Teknoloji alanındaki gelişmeler Teknolojinin eğitimde kullanımı
Çevresel Etkenler	
<ul style="list-style-type: none"> Hava ve su kirlenmesi, Toprak yapısı, Bitki örtüsü, Doğal kaynakların korunması için yapılan çalışmalar, Çevrede yoğunluk gösteren hastalıklar, Doğal afetler (deprem kuşağında bulunma, Covid 19, kene vakaları vb.) 	

2.9 GZFT Analizi

Okulumuzun temel istatistiklerinde verilen okul künyesi, çalışan bilgileri, bina bilgileri, teknolojik kaynak bilgileri ve gelir gider bilgileri ile paydaş anketleri sonucunda ortaya çıkan sorun ve gelişime açık alanlar iç ve dış faktör olarak değerlendirilerek GZFT tablosunda belirtilmiştir. Dolayısıyla olguyu belirten istatistikler ile algıyı ölçen anketlerden çıkan sonuçlar tek bir analizde birleştirilmiştir.

Kurumun güçlü ve zayıf yönleri donanım, malzeme, çalışan, iş yapma becerisi, kurumsal iletişim gibi çok çeşitli alanlarda kendisinden kaynaklı olan güçlülükleri ve zayıflıkları ifade etmektedir ve ayırında temel olarak okul müdürü/müdürlüğü kapsamında bakılarak iç faktör ve dış faktör ayrımı yapılmıştır.

2.9.1 Güçlü ve Zayıf Yönler

Güçlü Yönler

Öğrenciler	Diğer öğrencilerle rahat iletişim kurma Güvenlik önlemleri Öğrenci temsilcilerinin demokratik yolla seçilmesi
Çalışanlar	Fırsat eşitliğinin sağlanması Takım çalışmasının desteklenmesi Araç gereç dağıtımında eşit davranılması Fiziki imkânların yeterli olması Güvenlik hizmetleri
Veliler	Dilek, öneri ve şikâyetlerin dikkate alınması, Güvenilirlik
Bina ve Yerleşke	Okulumuz konum olarak oldukça rahat ulaşılabilir bir yerdedir. Gerek metro gerekse otobüs veya minibüslerle kolay bir biçimde gelinebilecek bir lokasyondadır. Bina olarak küçük fakat ihtiyaç duyulan araçlara ve donanıma sahip bir okuluz. Sınıfların ders işlemeye uygun oluşu. Okulun ulaşım açısından kolay bir yerde olması. Binanın ve okulun güvenli olması.
Donanım	Okulumuz teknolojik alt yapıya sahiptir. Spor salonumuz, Müzik ve Resim atölyelerimiz, Ölçme ve değerlendirme Sınıfımız, kütüphanemiz ve laboratuvarlarımızla gerekli donanıma sahip bir okuldur.
Bütçe	
Yönetim Süreçleri	Çalışanların toplantılar yoluyla bilgilendirilmesi Duyuruların zamanında iletilmesi Okuldan istenen belgelerin zamanında alınabilmesi Okul yönetiminin yardımcı oluşu ve yönetimden memnuniyet Olumlu işlerin takdir edilmesi
İletişim Süreçleri	Okul yöneticileriyle sağlıklı iletişim kurulması

Zayıf Yönler

Öğrenciler	Sosyal ve kültürel faaliyetlerin azlığı Kulüp çalışmalarının yetersizliği ve ayrılan ders saatinin olmayışı Ders içeriklerinin ve eğitim sisteminin sık sık değişmesi Kantindeki ürün çeşitliliğinin az olması
Çalışanlar	Hizmet içi eğitim faaliyetlerinin saatlerinin ve günlerinin katılımı zorlaştıracak şekilde olması Çalışanlara yönelik sosyal ve kültürel faaliyetlerin azlığı
Veliler	Zayıf bir yön tespit edilmemiştir.
Bina ve Yerleşke	Yangın merdiveni olmaması Revir ve sağlık görevlisinin olmaması
Donanım	Laboratuvar malzemelerinin yetersiz olması Kütüphanedeki kitap sayısının az olması Öğrencilerin kullanımına ayrılan bilgisayar olmaması Kütüphanede yeterince güncel kaynak olmayışı
Bütçe	Okulumuza bağışta bulunacak toplum kuruluşlarının bulunmaması
Yönetim Süreçleri	
İletişim Süreçleri	

2.9.2 Fırsatlar ve Tehditler

Fırsatlar

Politik	Üniversite sayısının ve öğrenci kontenjanlarının artırılması
Ekonomik	MEB, YÖK ve üniversitelere ayrılan bütçenin arttırılmış olması
Sosyolojik	Toplumun eğitime bakış açısının olumlu olarak yükselmesi
Teknolojik	21. yy da internet kullanımının ve teknolojik imkânların artması. Kullanımının kolay ve yaygın olması. Eğitimcilerin ve öğrencilerin teknolojiyi kullanmaya açık olması.
Mevzuat-Yasal	Anayasa ve kanunlarımızın eğitim hakkını güvence altına alması
Ekolojik	Ekolojik dengenin korunması için imzalanan uluslararası sözleşmelere ülkemizin de imza atmış olması. Okulumuzda sfir atık projesine geçilmiş olması

Tehditler

Politik	Eđitim sisteminin sık sık deđiřtirilmesi
Ekonomik	Okullar arasında teknolojik ve donanım aısından byk farklılıklar bulunması
Sosyolojik	řehrimizin trafik sorunu sebebiyle uzaktan gelen đrencilerin hem zaman hem de enerji kaybı yařaması.
Teknolojik	Teknolojinin bađımlılık yaratması, sosyal iliřkilerin zayıflaması
Mevzuat-Yasal	Kulp alıřmaları iin ayrılan bir ders saatinin olmaması
Ekolojik	Kresel ısınma ve evre sorunları nedeniyle oluřan kirlilik, ađa sayısının azlıđı, betonlařma, iklimsel deđiřimler.

Tablo 37. GZFT Listesi

İ evre		Dıř evre	
Gl Ynler	Zayıf Ynler	Fırsatlar	Tehditler
đrenciler	đrenciler	Politik	Politik
alıřanlar	alıřanlar	Ekonomik	Ekonomik
Veliler	Veliler	Sosyolojik	Sosyolojik
Bina ve Yerleřke	Bina ve Yerleřke	Teknolojik	Teknolojik
Donanım	Donanım	Mevzuat-Yasal	Mevzuat-Yasal
Bte	Bte	Ekolojik	Ekolojik
Ynetim Sreleri			
İletiřim Sreleri			

Tablo 38. GZFT Stratejileri

	Fırsatlar	Tehditler
Gl Ynler	Okulun gl ynleri ile dıř evrenin sunduđu fırsatlardan faydalanmaya ynelik geliřtirilen stratejilerdir.	Dıř evredeki tehditlerin olumsuz etkilerini, okulun gl ynlerini kullanarak en aza indirmeye ynelik geliřtirilen stratejilerdir.
Zayıf Ynler	Okulun zayıf ynlerinin olumsuz etkilerini en aza indirgerken fırsatların olası olumlu etkilerinden azami dzeyde yararlanmaya ynelik geliřtirilen stratejilerdir.	Zayıf ynler ve tehditlerin olumsuz etkilerini en aza indirmeye ynelik geliřtirilen stratejilerdir.

2.9.3 Tespit ve İhtiyaçların Belirlenmesi

Tablo 39. Tespit ve İhtiyaçları Belirlenmesi

Durum Analizi Aşamaları	Tespitler	İhtiyaçlar
Uygulanmakta Olan Stratejik Planın Değerlendirilmesi	İzleme ve değerlendirme çalışmalarında eksiklikler saptanmıştır.	İzleme ve değerlendirme için etkin bir sistem kurulması
Paydaş Analizi	Aileler ile iletişim ve iş birliği yetersizdir.	Aileler ile ilişkileri güçlendirecek bir ekosistemin kurulması
Okul İçi Analiz	Öğrencilerin öğrenme stilleri arasında en yüksek yüzde (%80) sosyal öğrenmedir.	İş birlikçi öğretim tekniklerine ağırlık verilmesi

3. GELECEĞE BAKIŞ

3.1 Misyon

Okul Müdürlüğümüzün Misyon, vizyon, temel ilke ve değerlerinin oluşturulması kapsamında öğretmenlerimiz, öğrencilerimiz, velilerimiz, çalışanlarımız ve diğer paydaşlarımızdan alınan görüşler, sonucunda stratejik plan hazırlama ekibi tarafından oluşturulan Misyon, Vizyon, Temel Değerler; Okulumuz üst kurulana sunulmuş ve üst kurul tarafından onaylanmıştır.

Misyon bildirimini;

- Akademik başarı düzeyini sürekli yükseltmek
- Atatürk ilke inkılaplarına bağlılık
- Bilgileri kullanarak yeni bilgilere ulaşmak
- Öğrencilerimizin takdir edilebilecek yanlarını arttırmak
- Velilerimizle okulumuz arasında itimat ve itibarı esas kılmak
- Birlikte çalışma ve paylaşmanın gücüne inanmak
- Milli değerlerimize ve etik değerlere sahip çıkmak
- İletişime açık, hoşgörülü bireyler yetiştirmek

3.2 Vizyon

Maltepe Kadir Has Anadolu Lisesi olarak, öğrencilerimizi bilimsel ve akılcı düşünme becerisine sahip, teknolojiyi etkili biçimde kullanabilen, kendini gerçekleştirmiş, milli değerlerimizi ve insanlığın ortak değerlerini sahiplenmiş bireyler yetiştirmek, akademik başarılarıyla tercih edilen örnek ve öncü bir kurum olmaktır.

Vizyon bildirimi;

- Öğrencilerimizi bütün çalışmalarımızın odağına alır, amaçlarımız için temel oluştururken farklılıkları dikkate alır ve bunun bir zenginlik olduğuna inanırız.
- Doğru ve etkili bir iletişim kurmanın eğitimde başarımızı artıracığına, öğrencilerimizin öncelikli olarak öğrenmeyi öğrenmelerinin gerekli olduğuna inanırız. (İletişime açığız.)
- Ben yerine biz felsefesini benimseriz. (Dayanışmayı benimseriz.)
- Ekip çalışmasına önem verir, gelişen teknolojiyi takip eder ve okula taşırız.
- Mesleğimizin etik kuralları ve ilkeleri olduğuna inanır ve uygulamaya özen gösteririz.
- Değişmeyen tek şeyin değişim olduğuna inanırız. (Yeniliklere açığız.)
- Gelişen dünyada bilgi toplumu insanı yetiştirmeyi hedefleriz.

3.3 Temel Değerler

- Öğrencilerimizi bütün çalışmalarımızın odağına alır, amaçlarımız için temel oluştururken farklılıkları dikkate alır ve bunun bir zenginlik olduğuna inanırız.
- Doğru ve etkili bir iletişim kurmanın eğitimde başarımızı artıracığına, öğrencilerimizin öncelikli olarak öğrenmeyi öğrenmelerinin gerekli olduğuna inanırız. (İletişime açığız.)
- Ben yerine biz felsefesini benimseriz. (Dayanışmayı benimseriz.)
- Ekip çalışmasına önem verir, gelişen teknolojiyi takip eder ve okula taşırız.
- Mesleğimizin etik kuralları ve ilkeleri olduğuna inanır ve uygulamaya özen gösteririz.
- Değişmeyen tek şeyin değişim olduğuna inanırız. (Yeniliklere açığız.)

- Atatürk ilkelerine bağlı ve ülkesine bağlı bireyler yetiştirmek.
- Sorumluluk bilincine sahip öğrenciler yetiştirmek.
- Çalışanların öneri ve görüşlerine değer veren bir yönetim anlayışına sahip olmak.
- Öğrencilerimize analitik düşünme, eleştirel düşünme, yaratıcı yöntemler geliştirme becerileri kazandırmak.
- Gelişen dünyada bilgi toplumu insanı yetiştirmeyi hedefleriz.

4. AMAÇ, HEDEF VE PERFORMANS GÖSTERGESİ İLE STRATEJİLERİN BELİRLENMESİ

4.1 Amaçlar

Eğitim ve öğretime erişim okullaşma ve okul terki, devam ve devamsızlık, okula uyum ve oryantasyon, özel eğitime ihtiyaç duyan bireylerin eğitime erişimi, yabancı öğrencilerin eğitime erişimi ve hayat boyu öğrenme kapsamında yürütülen faaliyetlerin ele alındığı temadır.

Eğitim ve öğretimde kalitenin artırılması başlığı esas olarak eğitim ve öğretim faaliyetinin hayata hazırlama işlevinde yapılacak çalışmaları kapsamaktadır. Bu tema altında akademik başarı, sınav kaygıları, sınıfta kalma, ders başarıları ve kazanımları, disiplin sorunları, öğrencilerin bilimsel, sanatsal, kültürel ve sportif faaliyetleri ile istihdam ve meslek edindirmeye yönelik rehberlik ve diğer mesleki faaliyetler yer almaktadır.

Eğitim ve öğretim faaliyetlerinin daha nitelikli olarak verilebilmesi için okulumuzun kurumsal kapasitesi güçlendirilecektir.

4.2 Hedefler

- Okulumuzu yeni kazanan veya nakil gelen öğrencilerin uyum sorunlarını ortadan kaldırmak
- Öğrenci devamsızlıkları ve geç kalma oranlarının düşürülmesi (özürlü özürsüz)
- Ulusal düzeyde TÜBİTAK yarışmalarına katılmak
- Ders başarısını arttırmak, motivasyonu yükseltirken sınav kaygısını azaltmak
- Üniversite yerleşme oranlarını yükseltmek
- Öğrencilerde okuma alışkanlığını artırmak
- Okul Destekleme ve Yetiştirme Kurslarına gelen Öğrenci Sayısını artırmak
- Okuldaki başarılı öğrencilerin sayısının artırılması ve verilen başarı belgelerinin

sayısının artırılması

- Okuldaki şubelerin genel başarı puan ortalamalarının artırılması
- Okulda Disiplin cezası alan öğrenci sayısının azaltılması
- Rehberlik Servisince yapılan öğrenci ve veli görüşme sayısının artırılması
- Sosyal faaliyetler etkinlik sayısının ve bu etkinliklere katılan öğrenci oranının artırılması(sanatsal, kültürel, bilimsel ve sportif faaliyetler)
- Kurumun tanıtımının Yeterince yapılması
- Mezun öğrencilerle iletişimin güçlendirilmesi
- Veli işbirliğini geliştirmek ve mali kaynakları arttırmak

4.3 Performans Göstergeleri

Amaç 1	Eğitim ve öğretime erişim okullaşma ve okul terki, devam ve devamsızlık, okula uyum ve oryantasyon, özel eğitime ihtiyaç duyan bireylerin eğitime erişimi, yabancı öğrencilerin eğitime erişimi ve hayat boyu öğrenme kapsamında yürütülen faaliyetlerin ele alındığı temadır.
Hedef 1.1	Öğrenci devamsızlıkları ve geç kalma oranlarının düşürülmesi(özürlü+özürsüz)

Performans Göstergeleri	Hedef Etkisi*	Başlangıç Değeri**	2024	2025	2026	2027	2028	İzleme Sıklığı	Rapor Sıklığı
PG 1.1.1 Sınıf düzeylerine göre geç kalma ortalamalarının tespit edilmesi.	%40	%20	%4	%4	%4	%4	%4	Her Ay	Her Ay
PG 1.1.2 Bir eğitim ve öğretim döneminde Özürlü/Özürsüz toplamada 20 gün ve üzeri devamsızlık yapan öğrenci oran(Son sınıflar hariç)	%60	%20	%6	%6	%6	%6	%6	Her Ay	Her Ay
Koordinatör Birim	Okulun idaresi								
İş birliği Yapılacak Birimler	Rehberlik servisi, zümre başkanları ve sınıf rehber öğretmenleri								
Riskler	Salgın Hastalık, Doğal Afet, Sürekli Tedavi Gerektiren Hastalıklar, 12. Sınıf üniversite sınavı hazırlıklarının yoğun olması,								
Stratejiler	Geç kalan öğrencilerin tespiti ve erken uyarı sistemi için çalışmalar yapılacaktır. Devamsızlık yapan öğrencilerin velileri ile özel aylık toplantı ve görüşmeler yapılacaktır.								
Maliyet Tahmini	40000 TL								
Tespitler	Öğrenci eğitim faaliyetlerini sürdürmek, Öğrenci devamsızlık ortalamasını düşürmek								
İhtiyaçlar	Sürekli Kontrol ve Koordinasyon takibi								

Amaç 1	Eğitim ve öğretime erişim okullaşma ve okul terki, devam ve devamsızlık, okula uyum ve oryantasyon, özel eğitime ihtiyaç duyan bireylerin eğitime erişimi, yabancı öğrencilerin eğitime erişimi ve hayat boyu öğrenme kapsamında yürütülen faaliyetlerin ele alındığı temadır.
Hedef 1.2	Okulumuzu yeni kazanan veya nakil gelen öğrencilerin uyum sorunlarını ortadan kaldırmak

Performans Göstergeleri	Hedefe Etkisi*	Başlangıç Değeri**	2024	2025	2026	2027	2028	İzleme Sıklığı	Rapor Sıklığı
PG 1.2.1 Okula yeni başlayan öğrencilerden oryantasyon eğitimine katılanların oranı (%) (9.Sınıflar)	%50	%80	%84	%88	%92	%96	%100	Her Ay	Her Ay
PG 1.2.2 Okula nakil gelen öğrencilerden Uyum sorunu yaşayanların tesbit edilmesi	%50	%90	%92	%94	%96	%98	%100	Her Ay	Her Ay
Koordinatör Birim	Okulun idaresi								
İş birliği Yapılacak Birimler	Rehberlik servisi, zümre başkanları ve sınıf rehber öğretmenleri								
Riskler	Salgın Hastalık, Doğal Afet, Sürekli Tedavi Gerekli Hastalıklar, 12. Sınıf üniversite sınavı hazırlıklarının yoğun olması,								
Stratejiler	Okulumuzu yeni kazanan 9.sınıflara uyum programı hazırlanması Uyum sorunu yaşayan öğrencilerin okula uyum sağlayabilmeleri için etkinlikler düzenlenmesi								
Maliyet Tahmini	40000 TL								
Tespitler	Öğrenci eğitim faaliyetlerini sürdürmek, Öğrenci devamsızlık ortalamasını düşürmek								
İhtiyaçlar	Sürekli Kontrol ve Koordinasyon takibi								

Amaç 2	Öğrencilerimizin gelişmiş dünyaya uyum sağlayacak şekilde donanımlı bireyler olabilmesi için eğitim ve öğretimde kalite artırılabilecektir.
Hedef 2.1	Öğrencilerimizi gelişmiş dünyaya uyum sağlayacak şekilde donanımlı bireyler olabilmesi için eğitim ve öğretimde kalitenin artırılması

Performans Göstergeleri	Hedefe Etkisi*	Başlangıç Değeri**	2024	2025	2026	2027	2028	İzleme Sıklığı	Rapor Sıklığı
PG 2.1.1 AB Erasmus Projesine Katılım	%100	3	5	8	12	15	18	Her Yıl	Her Yıl
Koordinatör Birim	Okulun idaresi								
İş birliği Yapılacak Birimler	Rehberlik servisi, zümre başkanları ve sınıf rehber öğretmenleri								
Riskler	Ortaöğretim Kurumları Yönetmeliği Değişimi								
Stratejiler	AB Erasmus Projesine katılım başvurusu yapılacak,								
Maliyet Tahmini	10000 TL								
Tespitler	Ulusal Ajans Politikaları								
İhtiyaçlar	Sürekli Kontrol ve Koordinasyon takibi								

Amaç 2	Öğrencilerimizin gelişmiş dünyaya uyum sağlayacak şekilde donanımlı bireyler olabilmesi için eğitim ve öğretimde kalite artırılabacaktır.
Hedef 2.2	Ders başarısını artırmak, motivasyonu yükseltirken sınav kaygısını azaltmak

Performans Göstergeleri	Hedef Etkisi*	Başlangıç Değeri**	2024	2025	2026	2027	2028	İzleme Sıklığı	Rapor Sıklığı
PG 2.2.1 Sınav kaygısı taşıyan öğrenciler tespit edilmesi	%50	%60	%68	%76	%84	%92	%100	Her Ay	Her Ay
PG 2.2.2 Mesleki rehberlik yapılması	%50	425	475	525	575	650	750	Her Ay	Her Ay
Koordinatör Birim	Okulun idaresi								
İş birliği Yapılacak Birimler	Rehberlik servisi, zümre başkanları ve sınıf rehber öğretmenleri								
Riskler	Ortaöğretim Kurumları Yönetmeliği Değişimi								
Stratejiler	Sınav kaygısı taşıyan öğrencilere yönelik eğitim çalışması yapmak, Üniversitelerin ve bölümlerinin tanıtılması için kariyer günleri düzenlemek								
Maliyet Tahmini	5000 TL								
Tespitler	Kişisel beklenti								
İhtiyaçlar	Sürekli Kontrol ve Koordinasyon takibi								

Amaç 2	Öğrencilerimizin gelişmiş dünyaya uyum sağlayacak şekilde donanımlı bireyler olabilmesi için eğitim ve öğretimde kalite artırılabacaktır.
Hedef 2.3	Üniversite yerleşme oranlarını yükseltmek

Performans Göstergeleri	Hedef Etkisi*	Başlangıç Değeri**	2024	2025	2026	2027	2028	İzleme Sıklığı	Rapor Sıklığı
PG 2.3.1 Tüm Öğrencilerde hedef oluşturma ve kapasitesinin farkında olmasını gerçekleştirme	%60	%70	%6	%6	%6	%6	%6	Her Ay	Her Ay
PG 2.3.2 Üniversite yerleşme oranının her sene en az 3 puan yükseltme(mezun oldukları ilk yılda)	%40	%70	%6	%6	%6	%6	%6	Her Yıl	Her Yıl
Koordinatör Birim	Okulun idaresi								
İş birliği Yapılacak Birimler	Rehberlik servisi, zümre başkanları ve sınıf rehber öğretmenleri								
Riskler	Ortaöğretim Kurumları Yönetmeliği Değişimi								
Stratejiler	Üniversitelerin ve bölümlerinin tanıtılması için kariyer günleri düzenlemek, Öğrencide hedef belirlemeye ve kendi kapasitesini ortaya çıkarmaya yönelik çalışmalar yapılması, Üniversite sınavına giren öğrencilerimizin mezun olduğu ilk yılda üniversiteye yerleşmesini sağlamak								
Maliyet Tahmini	20000 TL								
Tespitler	Öğrenci kişisel sorunları ve hedefsizlik								
İhtiyaçlar	Sürekli Kontrol ve Koordinasyon takibi								

Amaç 2	Öğrencilerimizin gelişmiş dünyaya uyum sağlayacak şekilde donanımlı bireyler olabilmesi için eğitim ve öğretimde kalite artırılabacaktır.
Hedef 2.4	Öğrencilerde okuma alışkanlığını artırmak

Performans Göstergeleri	Hedefe Etkisi*	Başlangıç Değeri**	2024	2025	2026	2027	2028	İzleme Sıklığı	Rapor Sıklığı
PG 2.4.1 Kütüphaneden yararlanan öğrenci sayısında yıllara göre artış sağlanması	%100	%50	%10	%10	%10	%10	%10	Her Ay	Her Ay
PG 2.4.2 Okul Kütüphanesindeki kitap sayısının oran olarak artırılması	5400	3182	318	400	500	5000	500	Her Ay	Her Ay
Koordinatör Birim	Okulun idaresi								
İş birliği Yapılacak Birimler	Rehberlik servisi, zümre başkanları ve sınıf rehber öğretmenleri								
Riskler	Ortaöğretim Kurumları Yönetmeliği Değişimi								
Stratejiler	Üniversitelerin ve bölümlerinin tanıtılması için kariyer günleri düzenlemek, Öğrencide hedef belirlemeye ve kendi kapasitesini ortaya çıkarmaya yönelik çalışmalar yapılması, Üniversite sınavına giren öğrencilerimizin mezun olduğu ilk yılda üniversiteye yerleşmesini sağlamak								
Maliyet Tahmini	20000 TL								
Tespitler	Dijital dünyanın olumsuz etkileri								
İhtiyaçlar	Sürekli Kontrol ve Koordinasyon takibi								

Amaç 2	Öğrencilerimizin gelişmiş dünyaya uyum sağlayacak şekilde donanımlı bireyler olabilmesi için eğitim ve öğretimde kalite artırılabacaktır.
Hedef 2.5	Okul Destekleme ve Yetiştirme Kurslarına gelen Öğrenci Sayısını artırmak

Performans Göstergeleri	Hedefe Etkisi*	Başlangıç Değeri**	2024	2025	2026	2027	2028	İzleme Sıklığı	Rapor Sıklığı
PG 2.5.1 Destekleme ve Yetiştirme Kurslarına katılan öğrenci sayısının artırılması	%60	%50	%10	%10	%10	%10	%10	Her Yıl	Her Yıl
PG 2.5.2 Destekleme ve Yetiştirme Kurslarına gelen öğrencilerin devam oranının artırılması	%40	%50	%10	%10	%10	%10	%10	Her Yıl	Her Yıl
Koordinatör Birim	Okulun idaresi								
İş birliği Yapılacak Birimler	Rehberlik servisi, zümre başkanları ve sınıf rehber öğretmenleri								
Riskler	Ortaöğretim Kurumları Yönetmeliği Değişimi								
Stratejiler	Üniversitelerin ve bölümlerinin tanıtılması için kariyer günleri düzenlemek, Öğrencide hedef belirlemeye ve kendi kapasitesini ortaya çıkarmaya yönelik çalışmalar yapılması, Üniversite sınavına giren öğrencilerimizin mezun olduğu ilk yılda üniversiteye yerleşmesini sağlamak								
Maliyet Tahmini	0 TL								
Tespitler	Kurs Takviminin geç açıklanması								
İhtiyaçlar	Sürekli Kontrol ve Koordinasyon takibi								

Amaç 3	Eğitim ve öğretim faaliyetlerinin daha nitelikli olarak verilebilmesi için okulumuzun kurumsal kapasitesi güçlendirilecektir.
Hedef 3.1	Kurumun tanıtımının Yeterince yapılması

Performans Göstergeleri	Hedefe Etkisi*	Başlangıç Değeri**	2024	2025	2026	2027	2028	İzleme Sıklığı	Rapor Sıklığı
PG 3.1.1 Web sayfasının yeterince ziyaret edilmemesi(yıllık)	150000	51000	65000	75000	85000	110000	150000	Her Ay	Her Ay
PG 3.1.2 Okulumuzu ziyarete gelen ilköğretim okulu sayısını artırmak	30	15	21	22	25	27	30	Her Ay	Her Ay
Koordinatör Birim	Okulun idaresi								
İş birliği Yapılacak Birimler	Rehberlik servisi, zümre başkanları ve sınıf rehber öğretmenleri								
Riskler	Ortaöğretim Kurumları Yönetmeliği Değişimi								
Stratejiler	Üniversitelerin ve bölümlerinin tanıtılması için kariyer günleri düzenlemek, Öğrencide hedef belirlemeye ve kendi kapasitesini ortaya çıkarmaya yönelik çalışmalar yapılması, Üniversite sınavına giren öğrencilerimizin mezun olduğu ilk yılda üniversiteye yerleşmesini sağlamak								
Maliyet Tahmini	0 TL								
Tespitler	Okul tamiratları								
İhtiyaçlar	Sürekli Kontrol ve Koordinasyon takibi								

Amaç 3	Eğitim ve öğretim faaliyetlerinin daha nitelikli olarak verilebilmesi için okulumuzun kurumsal kapasitesi güçlendirilecektir.
Hedef 3.2	Kurumun tanıtımının Yeterince yapılması

Performans Göstergeleri	Hedefe Etkisi*	Başlangıç Değeri**	2024	2025	2026	2027	2028	İzleme Sıklığı	Rapor Sıklığı
PG 3.2.1 Mezunlarla iletişimin güçlendirilmesi oranının artırılması	%70	%25	%15	%15	%15	%15	%15	Her Ay	Her Ay
PG 3.2.2 Mezunlarla söyleşilerin artırılması	%30	%25	%15	%15	%15	%15	%15	Her Ay	Her Ay
Koordinatör Birim	Okulun idaresi								
İş birliği Yapılacak Birimler	Rehberlik servisi, zümre başkanları ve sınıf rehber öğretmenleri								
Riskler	Ortaöğretim Kurumları Yönetmeliği Değişimi								
Stratejiler	Mezun öğrenci iletişim bilgilerinin değişmesi								
Maliyet Tahmini	0 TL								
Tespitler	Mezun öğrenci iletişim bilgilerinin değişmesi								
İhtiyaçlar	Sürekli Kontrol ve Koordinasyon takibi								

Amaç 3	Eğitim ve öğretim faaliyetlerinin daha nitelikli olarak verilebilmesi için okulumuzun kurumsal kapasitesi güçlendirilecektir.
Hedef 3.3	Kurumun tanıtımının Yeterince yapılması

Performans Göstergeleri	Hedefe Etkisi*	Başlangıç Değeri**	2024	2025	2026	2027	2028	İzleme Sıklığı	Rapor Sıklığı
PG 3.2.1 Etkinlik sayısı ve etkinliklere katılan veli sayısı artırmak	%40	%50	%10	%10	%10	%10	%10	Her Ay	Her Ay
PG 3.2.2 Okulun ihtiyaçlarının sağlanması konusunda yapılan katkının adedi ve miktarı	%60	%50	%10	%10	%10	%10	%10	Her Ay	Her Ay
Koordinatör Birim	Okulun idaresi								
İş birliği Yapılacak Birimler	Okul Aile Birliği								
Riskler	Ortaöğretim Kurumları Yönetmeliği Değişimi								
Stratejiler	Okulun ihtiyaçları için velilerin mesleklerinden ya da imkânlarından sponsorluk yöntemi ile okula katkıda bulunmalarının sağlanması, kermes vb. düzenlenmesi, yapılan katkı ve çalışmaların okul web sitesinde duyurulması veya gerektiğinde binada ilgili yere tabela asılarak velinin isminin yaşatılması								
Maliyet Tahmini	0 TL								
Tespitler	Velilerin iletişim bilgilerinin düzenlenmesi								
İhtiyaçlar	Sürekli Kontrol ve Koordinasyon takibi								

4.4 Stratejilerin Belirlenmesi

Amaç 1	Eğitim ve öğretimde kalitenin artırılması başlığı esas olarak eğitim ve öğretim faaliyetinin hayata hazırlama işlevinde yapılacak çalışmaları kapsamaktadır. Bu tema altında akademik başarı, sınav kaygıları, sınıfta kalma, ders başarıları ve kazanımları, disiplin sorunları, öğrencilerin bilimsel, sanatsal, kültürel ve sportif faaliyetleri ile istihdam
Risk	Salgın Hastalık, Doğal Afet, Sürekli Tedavi Gerektiren Hastalıklar, 12. Sınıf üniversite sınavı hazırlıklarının yoğun olması,
Alternatif Yol ve Yöntemler	Çevrimiçi eğitim ile eğitim öğretimin devam ettirilmesi
Maliyet	2000 TL

Amaç 2	Öğrencilerimizin gelişmiş dünyaya uyum sağlayacak şekilde donanımlı bireyler olabilmesi için eğitim ve öğretimde kalite artırılabilecektir.
Risk	Kişisel tepkilerin olması
Alternatif Yol ve Yöntemler	Akademik ve sosyal kulüplerin çalışmalarını arttırmak
Maliyet	0 TL

Amaç 3	Eğitim ve öğretim faaliyetlerinin daha nitelikli olarak verilebilmesi için okulumuzun kurumsal kapasitesi güçlendirilecektir.
Risk	Ortaöğretim Kurumları Yönetmeliğinin değişmesi
Alternatif Yol ve Yöntemler	Okulun yeniden yapılması
Maliyet	15000000 TL

4.5 Maliyetlendirme

Tablo 40. Tahmini Maliyet Tablosu

	2024	2025	2026	2027	2028	Toplam Maliyet
Amaç 1	80000	80000	80000	80000	80000	400000
Hedef 1.1	40000	40000	40000	40000	40000	200000
Hedef 1.2	40000	40000	40000	40000	40000	200000
Amaç 2	55000	55000	55000	55000	55000	275000
Hedef 2.1	10000	10000	10000	10000	10000	50000
Hedef 2.2	5000	5000	5000	5000	5000	25000
Hedef 2.3	20000	20000	20000	20000	20000	100000
Hedef 2.4	20000	20000	20000	20000	20000	100000
Amaç 3	0	0	0	0	0	0
Hedef 3.1	0	0	0	0	0	0
Hedef 3.2	0	0	0	0	0	0
Hedef 3.3	0	0	0	0	0	0
Genel Yönetim Giderleri	0	0	0	0	0	0
TOPLAM	270000	270000	270000	270000	270000	1350000

5. İZLEME VE DEĞERLENDİRME

Okulumuz Stratejik Planı izleme ve değerlendirme çalışmalarında 5 yıllık Stratejik Planın izlenmesi ve 1 yıllık gelişim planının izlenmesi olarak ikili bir ayrıma gidilecektir. Stratejik planın izlenmesinde 6 aylık dönemlerde izleme yapılacak denetim birimleri, il ve ilçe millî eğitim müdürlüğü ve Bakanlık denetim ve kontrollerine hazır halde tutulacaktır. Yıllık planın uygulanmasında yürütme ekipleri ve eylem sorumlularıyla aylık ilerleme toplantıları yapılacaktır. Toplantıda bir önceki ayda yapılanlar ve bir sonraki ayda yapılacaklar görüşülüp karara bağlanacaktır.

5018 sayılı Kamu Mali Yönetimi ve Kontrol Kanunu'nun amaçlarından biri makro planlarda yer alan politika ve hedefler doğrultusunda kamu kaynaklarının etkili, ekonomik ve verimli bir şekilde elde edilmesi ve kullanılmasını, hesap verebilirliği ve malî saydamlığı sağlamak üzere, kamu malî yönetiminin yapısını ve işleyişini düzenlemektir. Bu amaç doğrultusunda kamu idarelerinin stratejik planlar vasıtasıyla, kalkınma planları, programlar, ilgili mevzuat ve benimsedikleri temel ilkeler çerçevesinde geleceğe ilişkin misyon ve vizyonlarını oluşturması, stratejik amaçlar ve ölçülebilir hedefler saptaması, performanslarını önceden belirlenmiş olan göstergeler doğrultusunda ölçmesi ve bu sürecin izleme ve değerlendirmesini yapmaları gerekmektedir.

Bu kapsamda 2024-2028 döneminde, kalkınma planları ve programlarda yer alan politika ve hedefler doğrultusunda kaynaklarının etkili, ekonomik ve verimli bir şekilde elde edilmesi ve kullanılmasını, hesap verebilirliği ve saydamlığı sağlamak üzere Kadir Has Anadolu Lisesi Müdürlüğü 2024-2028 Stratejik Planı hazırlamıştır. Hazırlanan planın gerçekleşme durumlarının tespiti ve gerekli önlemlerin zamanında ve etkin biçimde alınabilmesi için Kadir Has Anadolu Lisesi 2019-2023 Stratejik Planı İzleme ve Değerlendirme Modeli geliştirilmiştir. Bu model kapsamında belirlenen performans hedeflerine ulaşıp ulaşılmadığı Performans Göstergesi İzleme Formu kullanılarak tespit edilip, varsa hedeften sapma analizleri yapılacak ve ilgili bölümlerin iyileştirme önerileri alınacaktır. İzleme, stratejik plan uygulamasının sistematik olarak takip edilmesi ve raporlanmasıdır. Değerlendirme ise, uygulama sonuçlarının amaç ve hedeflere kıyasla ölçülmesi ve söz konusu amaç ve hedeflerin tutarlılık ve uygunluğunun analizidir.

Kadir Has Anadolu Lisesi Müdürlüğü 2024-2028 Stratejik Planı İzleme ve Değerlendirme Modeli'nin çerçevesini;

- Kadir Has Anadolu Lisesi Müdürlüğü 2024-2028 Stratejik Planı ve performans programlarında yer alan performans göstergelerinin gerçekleşme durumlarının tespit edilmesi,
- Performans göstergelerinin gerçekleşme durumlarının hedeflerle kıyaslanması,
- Sonuçların raporlanması ve paydaşlarla paylaşımı,
- Güncelleme dâhil gerekli tedbirlerin alınması

süreçleri oluşturmaktadır.

Kadir Has Anadolu Lisesi Müdürlüğü 2024-2028 Stratejik Planı'nda yer alan performans göstergelerinin gerçekleşme durumlarının tespiti yılda iki kez yapılacaktır. Yılın ilk altı aylık dönemini kapsayan birinci izleme kapsamında,

- Faaliyetler performans göstergelerine göre değerlendirilecektir. Bu bakımdan her çalışma öncesinde performans göstergeleri gözden geçirilecektir.
- Her yılın başında o yıl gerçekleştirilecek her bir hedef veya faaliyet için, sorumlu kişiler belirlenecektir. Bu kişilerin, öğrenen okul anlayışını bir davranış olarak benimsemiş olmasına dikkat edilecektir.
- Her çalışma yılı veya dönemi için veya faaliyet için bir eylem planı hazırlanacaktır.
- Sorumlu kişi veya ekipler her ay rapor düzenleyerek amaca ulaşma veya hedefin gerçekleşme düzeyi hakkında bilgi sunacaklardır.
- Faaliyetler performans göstergelerine göre değerlendirilecektir. Bu bakımdan her çalışma öncesinde performans göstergeleri gözden geçirilecektir.
- Tüm çalışmalar açıklık ve hesap verebilirlik ilkesine uygun olarak gerçekleştirilecektir.
- Yapılan çalışmaların sonucuna göre Stratejik Plan gözden geçirilecektir.

Yılsonu gerçekleşme durumları, varsa gösterge hedeflerinden sapmalar ve bunların nedenleri üst yönetici başkanlığında harcama birim yöneticilerince değerlendirilerek gerekli tedbirlerin alınması sağlanacaktır.

Tablo 41. İzleme ve Değerlendirme Şablonu

2024-2025 Eğitim Öğretim Yılı Stratejik Plan İzleme ve Değerlendirme Tablosu					
A1	Öğrencilerin öğrenmesi, gelişmesi ve büyümesi için fırsatları genişletmek amacıyla okul, aile ve toplum arasında güçlü bağlantılar geliştirilecektir.				
H1.1	Öğrenci başarısını desteklemek için ailelere eğitim verilecektir.				
Hedef 1.1 Performansı	% 88*				
Sorumlu Birim	Okul yönetim kadrosu				
Performans Göstergesi	Hedefe Etkisi (%)	Plan Dönemi Başlangıç Değeri *(A)	İzleme Dönemindeki Yıl Sonu Hedeflenen Değer (B)	İzleme Dönemindeki Gerçekleşme Değeri (C)	Performans (%) (C-A)/(B-A)
PG 1.1.1 Her dönem sınıf velilerine yönelik düzenlenen etkinlik sayısı	60	0	1	1	100
PG 1.1.2 En az bir aile eğitimi alan veli oranı (yüzde)	40	25	75	60	70
Hedefe İlişkin Değerlendirmeler					
<p>2024-2025 eğitim öğretim yılında PG 1.1.1 için performansın %100 oranında gerçekleştiği görülmektedir. 2024-2025 eğitim öğretim yılında PG 1.1.2 için performansı %70 oranında gerçekleştiği göz önünde bulundurularak ailelerin eğitim faaliyetlerine katılımının artırılması için sınıf rehber öğretmenleri aracılığıyla telefon görüşmeleri yapılması planlanmıştır.</p>					

6. EKLER:

Okul/kurumlarda öğretmen, öğrenci, veli ve çalışanlara yönelik uygulanan memnuniyet anketlerinin sonuçları paydaşların görüşleri olarak kullanılabilir. Yöneticiler, öğretmenler ve diğer çalışanlarla toplantılar yapılmalı, sayısı fazla olan paydaşların görüşleri anket yoluyla alınmalıdır.

Ek-4 Paydaş Anketleri

Aşağıda verilen anketler, okul/kurumlara örnek olması bakımından rehber eklenmiştir. Anket içerikleri, okul/kurum türüne ve yapısına göre değişiklik göstermelidir.

Sevgili Öğrencimiz;

- Bu anketin amacı, okul hakkındaki görüşlerini toplamaktır.
- Bu anket, kimlik bilgileri girilmeden yapılmalıdır.
- Okul hakkında görüşlerini yansıtan kutuya “X” işareti koyarak neler düşündüğünü öğrenmemize yardımcı olabilirsiniz.
- Anketimize katıldığınız için teşekkür ederiz.

NO	LİSE ÖĞRENCİLERİ İÇİN KONU BAŞLIKLARI	Kesinlikle	Katılıyorum	Katılıyorum	Kararsızım	Kesinlikle	Katılmıyorum	Katılmıyorum
		Katılıyorum	Katılıyorum	Katılıyorum	Katılıyorum	Katılıyorum	Katılıyorum	
01-	Okulda kendimi güvende hissediyorum.	()	()	()	()	()	()	()
02-	Okul temiz ve hijyeniktir.	()	()	()	()	()	()	()
03-	Okulun fiziki koşullarını yeterlidir.	()	()	()	()	()	()	()
04-	Okul, yeni kabul edilen öğrencilere uygun desteği sağlar.	()	()	()	()	()	()	()
05-	Farklı kültürlerden gelen öğrencilerin bu okulda memnuniyetle karşılanacağını düşünüyorum.	()	()	()	()	()	()	()
06-	Öğretmenlerime ihtiyaç duyduğumda kolaylıkla görüşebilirim.	()	()	()	()	()	()	()
07-	Okul müdürüne ihtiyaç duyduğumda kolaylıkla görüşebilirim.	()	()	()	()	()	()	()
08-	Okul rehberlik servisinden ihtiyaçlarım doğrultusunda faydalanabiliyorum.	()	()	()	()	()	()	()
09-	Okul kişisel hedefler belirlemede ve bu hedeflere ulaşmamda yeterli rehberlik ediyor.	()	()	()	()	()	()	()
10-	Okulumda yer almam için birçok fırsat var.	()	()	()	()	()	()	()
11-	Okul bana yeterli ders dışı etkinlik olanakları sunuyor.	()	()	()	()	()	()	()
12-	Okul kulüpleri amacına uygun şekilde gelişimime katkı sağlıyor.	()	()	()	()	()	()	()
13-	Öğretmenlerim sınıfta adil kurallara sahipler ve tarafsızlar.	()	()	()	()	()	()	()
14-	Öğretmenlerim beni daha iyi performans göstermem için teşvik ediyor.	()	()	()	()	()	()	()
15-	Öğretmenlerim derslerin işlenişinde farklı ve ilgi çekici yöntemler kullanır.	()	()	()	()	()	()	()
16-	Sınav ve ödevlerin beni değerlendirmek için adil ve yeterli olduğunu düşünüyorum.	()	()	()	()	()	()	()
17-	Okulda düzenlene sanatsal ve kültürel faaliyetler yeterlidir.	()	()	()	()	()	()	()
18-	Okulda öğrencilerin görüşleri dikkate alınır.	()	()	()	()	()	()	()
19-	Okul kantininde yeterli ve sağlıklı yiyecekler var.	()	()	()	()	()	()	()
20-	DYK'leri yeterli buluyorum.	()	()	()	()	()	()	()

Kıymetli Öğretmenimiz;

- Bu anketin amacı, okul/kurum çalışmaları hakkındaki görüşlerinizi almaktır.
- Bu ankette kimlik bilgileri yer almaz.
- Lütfen okul hakkındaki görüşlerinizi en iyi yansıtan kutuya “X” işareti koyarak belirtiniz.
- Anketimize katıldığınız için teşekkür ederiz.

Kıymetli Velimiz;

- Bu anketin amacı, okul/kurum çalışmaları hakkındaki görüşlerinizi almaktır.
- Bu ankette kimlik bilgileri yer almaz.
- Lütfen okul/kurum hakkındaki görüşlerinizi en iyi yansıtan kutuya “X” işareti koyarak belirtiniz.
- Anketimize katıldığınız için teşekkür ederiz.

NO	ÖĞRETMENLER İÇİN KONU BAŞLIKLARI	Kesinlikle	Katılıyorum	Kararsızım	Kesinlikle	Katılmıyorum
		Katılıyorum	Katılıyorum	Katılıyorum	Katılmıyorum	Katılmıyorum
01-	Okulun misyonu ve vizyonunu tam olarak anlıyorum.	()	()	()	()	()
02-	Okulda eğitim ve yönetim kalitesi sürekli olarak gelişiyor.	()	()	()	()	()
03-	Okul temiz ve hijyeniktir.	()	()	()	()	()
04-	Okul, öğrencilerin ve personelin güvenliğini sağlamak için uygun güvenlik önlemleri alır.	()	()	()	()	()
05-	Okul, yeni kabul edilen öğrencilere uygun desteği sağlar.	()	()	()	()	()
06-	Okulumuz mesleki yeterliliğimi geliştirmek için eğitim fırsatları sunuyor.	()	()	()	()	()
07-	Okul yönetimimiz öğretmenleri etkin bir şekilde yönlendirir.	()	()	()	()	()
08-	Okulumuz, öğrencilerin öğrenme ilgisini uyandıracak bir öğrenme ortamı oluşturmuştur.	()	()	()	()	()
09-	Etkili bir öğretmen olmak için ihtiyaç duyduğum kaynaklara erişimim var.	()	()	()	()	()
10-	Bana sunulan kaynakları kullanmak için gerekli eğitime sahibim.	()	()	()	()	()
11-	Okulumuzun, farklı ihtiyaçları olan öğrencileri desteklemek için etkin bir politikası vardır.	()	()	()	()	()
12-	Okulumuz müfredat uygulamasını etkin bir şekilde izler.	()	()	()	()	()
13-	Okulumuz, velilere uygun etkinlikler düzenlemektedir.	()	()	()	()	()
14-	Diğer öğretmenlerle iş birliği yaparım.	()	()	()	()	()
15-	Okul personeli arasında dostane bir ilişki sürdürülür.	()	()	()	()	()
16-	Takım ruhumuz ve moralimiz yüksek.	()	()	()	()	()
17-	Okulumuza aidiyet hissediyorum.	()	()	()	()	()

NO	VELİLER İÇİN KONU BAŞLIKLARI	Kesinlikle Katılıyorum	Katılıyorum	Kararsızım	Kesinlikle Katılmıyorum	Katılmıyorum
		()	()	()	()	()
01-	Okulun misyonu ve vizyonunu tam olarak anlıyorum.	()	()	()	()	()
02-	Okulda eğitim ve yönetim kalitesi sürekli olarak gelişiyor.	()	()	()	()	()
03-	Okul temiz ve hijyeniktir.	()	()	()	()	()
04-	Okul, öğrencilerin ve personelin güvenliğini sağlamak için uygun güvenlik önlemleri alır.	()	()	()	()	()
05-	Okul, yeni kabul edilen öğrencilere uygun desteği sağlar.	()	()	()	()	()
06-	Okul, çocuğumun okumaya olan ilgisini geliştirmesine yardımcı olabilir.	()	()	()	()	()
07-	Okul çocuğumun öğrenme ilgisini güçlendiriyor.	()	()	()	()	()
08-	Okul çocuğumun ahlaki gelişimini teşvik edebilir.	()	()	()	()	()
09-	Okulda kullanılan değerlendirme yöntemleri çocuğumun gelişimini tüm yönleriyle anlamama yardımcı oluyor.	()	()	()	()	()
10-	Okul, çocuğumun öğrenme performansı ve gelişimi hakkında beni iyi bilgilendiriyor.	()	()	()	()	()
11-	Okul çocuğuma duygusal rahatsızlık ve öğrenme güçlükleri ile karşılaştığımda yeterli desteği ve rehberlik sağlar.	()	()	()	()	()
12-	Öğretmenlerin benimle iletişim kurma yöntemlerinden memnunum.	()	()	()	()	()
13-	Herhangi bir problem durumunda müdür endişelerime cevap veriyor.	()	()	()	()	()
14-	Okulda, velilerin ihtiyaçlarına uygun eğitim faaliyetleri düzenlenir.	()	()	()	()	()
15-	Okul, çocukların gelişimini desteklemek için velilerle iyi bir ilişki kurar.	()	()	()	()	()
16-	Okul, aktif veli katılımını teşvik eder.	()	()	()	()	()
17-	Okulun veli etkinliklerine aktif olarak katılırım.	()	()	()	()	()
18-	Bir veli olarak okula aidiyet hissediyorum.	()	()	()	()	()
19-	Çocuğumun ev ödevlerini tamamlamasını sağlarım.	()	()	()	()	()
20-	Çocuğumu okumaya teşvik ederim.	()	()	()	()	()
21-	Çocuğumun her gün okula gitmesini sağlarım.	()	()	()	()	()
22-	Çocuğumun eğitiminde aktif bir ortağım.	()	()	()	()	()